




Servicehåndbog til Dell™ Latitude™ XT2

[Tavle-pc'ens funktioner](#)
[Arbejde på tavle-pc'en](#)
[Tilføjelse og udskiftning af dele](#)
[Specifikationer](#)
[Diagnostisering](#)
[System-BIOS](#)

Om Bemærk, Forsigtig og Advarsel

-  **BEMÆRK!** angiver vigtige oplysninger, som du kan bruge til at udnytte computeren optimalt.
-  **FORSIGTIG!** angiver mulig skade på hardware eller tab af data, hvis anvisningerne ikke bliver fulgt.
-  **ADVARSEL!** angiver mulig tingskade, legemsbeskadigelse eller død.

Hvis du har købt en Dell™-computer i n-serien, gælder eventuelle referencer til Microsoft® Windows®-operativsystemer i dette dokument ikke.

Oplysningerne i dette dokument kan ændres uden varsel.
© 2009 Dell Inc. Alle rettigheder forbeholdes.

Enhver form for gengivelse af dette materiale uden skriftlig tilladelse fra Dell Inc. er strengt forbudt.

Anvendte varemærker i denne tekst: *Dell*, *DELL*-logoet, *Latitude*, *TravelLite*, *Wi-Fi Catcher*, og *ExpressCharge* er registrerede varemærker tilhørende Dell Inc. *Intel*, *Pentium*, *Celeron* og *Core* er registrerede varemærker tilhørende Intel Corporation. *Bluetooth* er et registreret varemærke tilhørende Bluetooth SIG, Inc. og benyttes af Dell under licens. *TouchStrip* er et registreret varemærke tilhørende Zvetco Biometrics, LLC. *Blu-ray Disc* er et varemærke tilhørende Blu-ray Disc Association. *Microsoft*, *Windows*, *Windows Server*, *MS-DOS*, *Aero*, *Windows Vista* og startknappen i *Windows Vista* er enten varemærker eller registrerede varemærker tilhørende Microsoft Corporation i USA og/eller andre lande.

Andre varemærker og firmanavne kan være brugt i dette dokument til at henvise til enten de fysiske eller juridiske personer, som gør krav på mærkerne og navnene, eller til deres produkter. Dell Inc. fraskriver sig enhver tingslig rettighed, for så vidt angår varemærker og firmanavne, som ikke er deres egne.

Model PP12S

September 2009 Rev. A01

System-BIOS

Servicehåndbog til Dell™ Latitude™ XT2

- [BIOS-skærmens navigationstaster](#)
- [<F12>-menu](#)
- [Menuen Start](#)
- [Adgang til Systemopsætning](#)


Tavle-pc'en har følgende system-BIOS-funktioner:

- 1 Få vist en engangsstartmenu ved at trykke på <F12>
- 1 Få adgang til hjælpeprogrammet til Systemopsætning ved at trykke på <F2>

BIOS-skærmens navigationstaster

Brug følgende taster til at navigere i BIOS-skærbillederne.

Navigationstastetryk	
Handling	Tastetryk
Udvide og sammenfolde felt	<Enter>, venstre og højre piletaster eller +/-
Udvide eller sammenfolde alle felter	< >
Lukke BIOS	<Esc> — Bliv under Opsætning, Gem/Luk, Fjern/Luk
Ændre en indstilling	Venstre og højre piletaster
Vælg felt, der skal ændres	<Enter>
Fortryd en ændring	<Esc>
Gendanne standardindstillinger	<Alt><F> eller menufunktionen Indlæs standardindstillinger

 **BEMÆRK!** Afhængigt af computeren og installerede enheder vises de elementer, som er angivet i dette afsnit, muligvis ikke.

<F12>-menu

Tryk på <F12>, når Dell™-logoet vises, for at få vist en engangsstartmenu med en liste over systemets gyldige startenheder. Funktionerne **Diagnosticering** og **Åbn opsætning** findes også i denne menu. Enhederne i menuen Start afhænger af systemets startenheder. Denne menu er nyttig, hvis man enten vil starte fra en bestemt enhed eller vil have vist diagnosticeringen af systemet. Brug af menuen Start ændrer ikke på den startrækkefølge, der er lagret i BIOS.

Menuen Start

Tavle-pc'en har en forbedret engangsstartmenu. Menuen er blevet forbedret på følgende punkter:

- 1 **Lettere adgang** — Få adgang til menuen ved at trykke på <F12> under systemopstart.
- 1 **Brugerprompt** — Den manglende tast vises nu på BIOS' velkomstbillede.
- 1 **Ekstra diagnosticeringsfunktioner** — Menuen Start indeholder nu to nye funktioner: **BIOS-opsætning** og **Diagnosticering**.

Adgang til Systemopsætning

Tryk på <F2> for at gå til Systemopsætning og ændre de brugerdefinerbare indstillinger. Hvis der er problemer med at gå til Systemopsætning ved hjælp af denne tast, skal du trykke på <F2>, når tastaturets LED-indikatorer begynder at blinke.

Følg instruktionerne på skærmen for at få vist og/eller ændre indstillinger. På hver skærm står systeminstallationsfunktionerne anført til venstre. Til højre for hver funktion vises indstillingen eller værdien for den pågældende funktion. Du kan ændre indstillinger, der vises med hvid skrift på skærmen. Funktioner eller værdier, som du ikke kan ændre (fordi de er fastsat af din tavle-pc), vises mindre lyse.

Det øverste højre hjørne på skærmen viser information for den aktuelt fremtonede funktion. Det nederste højre hjørne viser information om computeren. Systeminstallationens centrale funktioner vises på tværs nederst på skærmen.

Systeminstallations-skærmene viser computerens aktuelle konfigurationsoplysninger og indstillinger, f.eks.:

- 1 Systemkonfiguration
- 1 Startrækkefølge
- 1 Startkonfiguration
- 1 Grundlæggende indstillinger af enhedskonfiguration
- 1 Indstilling af systemsikkerhed og adgangskode til harddisk

Diagnosticering

Servicehåndbog til Dell™ Latitude™ XT2

- [Enhedsstatus](#)
- [Batteristatus](#)
- [Tastaturstatus](#)

LED-indikator for enhedsstatus

LED-indikatorerne for enhedsstatus er en god kilde til information, når man skal diagnosticere de mere almindelige problemer, der kan opstå på en tavle-pc.



Tændes, når du tænder tavle-pc'en, og blinker, når tavle-pc'en er i strømstyringstilstand.



Lyser, når tavle-pc'en læser eller skriver data.



Lyser kontinuerligt eller blinker for at angive batteriets opladningsstatus.



Lyser, når det trådløse netværk er aktiveret.



Lyser, når et kort med trådløs Bluetooth®-teknologi aktiveres. Højreklik på ikonet i systembakken, og tryk på **Deaktiver Bluetooth-radio** for kun at deaktivere den trådløse Bluetooth-funktion.

Batteristatus

Hvis computeren er tilsluttet en stikkontakt, fungerer batteri-indikatoren på følgende måde:

- 1 **Blinker skiftevis orange og blå** — en AC-adaptor fra en anden forhandler end Dell, som derfor er uautoriseret eller ikke kan understøttes, er tilsluttet tavle-pc'en.
- 1 **Kontinuerligt, blå lys men blinker orange** — Midlertidig fejl på batteri med den aktuelle AC-adaptor.
- 1 **Blinker orange konstant** — Fatal fejl på batteri med den aktuelle AC-adaptor.
- 1 **Lysindikator slukket** — Batteriet er i fuld opladningstilstand med den aktuelle AC-adaptor.
- 1 **Konstant, blå lys** — Batteriet er i opladningstilstand med den aktuelle AC-adaptor.

Batteriopladning og -tilstand

Tryk på og slip statusknappen på batteriladningsmåleren for at få ladningsniveaulamperne til at lyse, hvis du vil kontrollere opladningen af batteriet. Hver indikator repræsenterer ca. 20 % af den totale batteriopladning. F.eks. er batteriet ladet 80 % op, hvis 4 indikatorer lyser. Hvis ingen indikatorer lyser, er batteriet ikke opladet.

Tryk og hold statusknappen på batteriopladningsmåleren nede i mindst 3 sekunder for at kontrollere batteriets tilstand med opladningsmåleren. Hvis der ikke er nogen indikatorer, der lyser, fungerer batteriet fint, og mere end 80 % af dets oprindelige opladningskapacitet er tilbage. Hvert lys angiver en trinvis forringelse. Hvis fem indikatorer lyser, betyder det, at der er mindre end 60 % af opladningskapaciteten tilbage, og du bør overveje at udskifte batteriet.

LED-indikatorer for tastaturstatus

De grønne indikatorer over tastaturet betyder følgende:



Tændes, når det numeriske tastatur er aktiveret.



Tændes, når Caps Lock-funktionen er aktiveret.



Tændes, når Caps Lock-funktionen er aktiveret.

Fanen Indstillinger for digitaliseringsenheden

Servicehåndbog til Dell™ Latitude™ XT2

Fanen **Indstillinger for digitaliseringsenheden** bruges til følgende:

- 1 Valg af inputtilstand
- 1 **Berøringstuning**
- 1 Start af diagnosticering
- 1 Gendannelse af standardindstillingerne

Inputtilstand

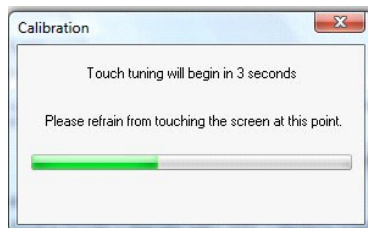
N-trig-programmet har 4 driftstilstande:

- 1 **Kun pen** — I denne tilstand er pennen den eneste enhed, der kan bruges som N-trig-digitaliseringsenhedens inputenhed. Man skifter fra tilstanden Kun pen til en anden tilstand ved at klikke med en aktiv inputenhed på N-trig-programikonet i systembakken. Vælg den ønskede tilstand, når programmet er åbnet, og tryk på OK.
- 1 **Kun berøring** — I tilstanden Kun berøring er det kun en enkelt finger, der kan fungere som inputenhed sammen med N-trig-digitaliseringsenheden. Det er ikke muligt at bruge pennen. Det er vigtigt at bemærke, at kun én håndberøring ad gangen er tilladt sammen med digitaliseringsenheden, hvis funktionen skal fungere ordentligt. Man skifter fra tilstanden Kun berøring til en anden tilstand ved at trykke på N-trig-programikonet i systembakken med en finger eller en anden aktiv inputenhed og derefter vælge den ønskede tilstand. Tryk på OK for at bekræfte.
- 1 **Automatisk tilstand** — N-Trig-digitaliseringsenheden er i stand til at registrere en pen såvel som en fingerberøring. Formålet med Automatisk tilstand er at give brugeren mulighed for at skifte intuitivt mellem tilstandene Kun pen og Kun berøring. Inputenheden for Automatisk tilstand er som standard pennen, så længe den er inden for rækkevidde af tavleskærmen (dvs. lige over eller i kontakt med skærmen). Et basalt princip i Automatisk tilstand er, at registrering af en pen i nærheden af digitaliseringsenheden medfører et skift til tilstanden Kun pen, der prioriteres højest. Ved at røre skærmen to gange med en finger (svarer til et dobbeltklik med musen) kan man skifte digitaliseringsenhedens tilstand fra Kun pen til Kun berøring. Systemet vil forblive i tilstanden Kun berøring, så længe pennen er uden for rækkevidde. Så snart systemet registrerer, at pennen er inden for rækkevidde, skifter systemet automatisk tilstand til Kun pen.
- 1 **Dobbeltilstand (Kun med Vista)** — Dobbeltilstand er en unik driftstilstand, der kun fungerer sammen med operativsystemet Microsoft Vista. I denne tilstand skifter operativsystemet automatisk mellem de tilgængelige pegeenheder efter deres interne prioritering og egenskaber.

Berøringstuning

Hvis du ikke mener, at tale-pc'ens fingerregistrering fungerer korrekt, skal der muligvis foretages en recalibrering af berøringsfunktionen. En sådan kalibrering foretages ved at klikke på knappen **Nulstil** og derefter følge meddelelserne på skærmen.

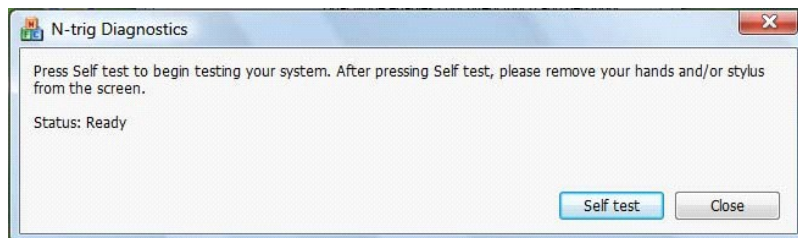
⚠ FORSIGTIG! Rør IKKE ved skærmen, mens nulstilling af berøringsfunktionen finder sted.



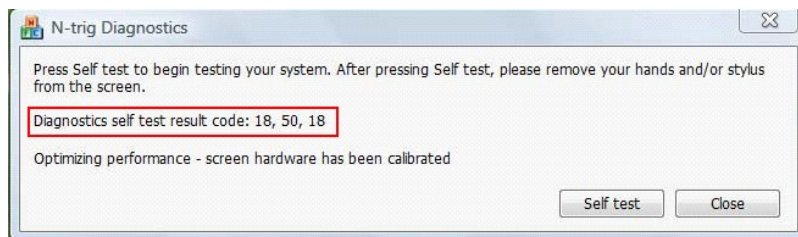
Når nulstillingsprocessen er færdig, vises der en meddelelse, som angiver, om nulstillingen blev gennemført. Hvis nulstillingen ikke blev gennemført, kan du prøve at køre en diagnosticering.

Diagnosticering

Diagnosticeringen vil hjælpe med at bestemme digitaliseringsenhedens funktionalitet. Start ved at klikke på knappen **Fejlfinding**. Tryk på knappen **Selvtest** i det efterfølgende pop op-vindue for at starte diagnosticeringen.



Når testen er udført, vises resultatet som vist nedenfor.



Brug denne tabel til at se betydningen af resultatkodeerne.

Digitaliseringsenhedens resultatkode ved selvtest			
Kode	Test	Fejloplysninger	Symptomer
7	A-trig-forbindelse	Fejl på digitaliseringsenheden analoge processor	Digitaliseringsenheden kan ikke starte eller læse eksempler fra den analoge processor. Der er ikke blevet rapporteret om en pen eller berøring.
11	Pennens magnetisering	Ingen magnetisering af pennen	De signaler, der blev modtaget under testen af pennens magnetisering, er under et bestemt niveau. Pennen virker muligvis ikke eller kan kun registreres i spidsen.
14	Sensorantennen afbrydes	Afbrydelse af digitaliseringsenhedens gitter	Der er afbrudte linjer. Pennen eller berøringsfunktionen fungerer muligvis ikke i et bestemt fysisk visningsområde.
15	Sensorantennen kortslutter	Digitaliseringsenhedens gitter kortslutter	Der er kortsluttede linjer. Pennen eller berøringsfunktionen fungerer muligvis ikke i et bestemt fysisk visningsområde.
18	Kanalmæssig ubalance	Digitaliseringsenhedens kanal er forringet	Der er en usymmetrisk kanal. Pennen eller berøringsfunktionen fungerer muligvis ikke i et bestemt fysisk visningsområde.
19	Kalibrering af kondensator	Digitaliseringsenhedens kalibrering forringet	Kalibreringskondensatoren på en bestemt kanal er indstillet til den minimale eller maksimale værdi. Pennen eller berøringsfunktionen fungerer muligvis ikke i et bestemt fysisk visningsområde.
47	Fejl på intern firmware	Fejl på intern firmware	Problem med firmware-ressourcer ved diagnosticering. Diagnosticeringsværktøjet fungerer ikke.
48	Kritisk fejl	Enhedsfejl	Der blev opdaget en kritisk fejl. Testen kan ikke gennemføres.
49	Timeoutfejl hos værten	Timeoutfejl hos værten	Kommunikations- eller ressourceproblem hos værten i forbindelse med udførelse af diagnosticering.
50	Kalibrering af kondensator er påkrævet	Kalibrering af hardware er påkrævet	Kalibrering af hardware er påkrævet for at opnå optimal ydeevne.

Tavle-pc'ens funktioner

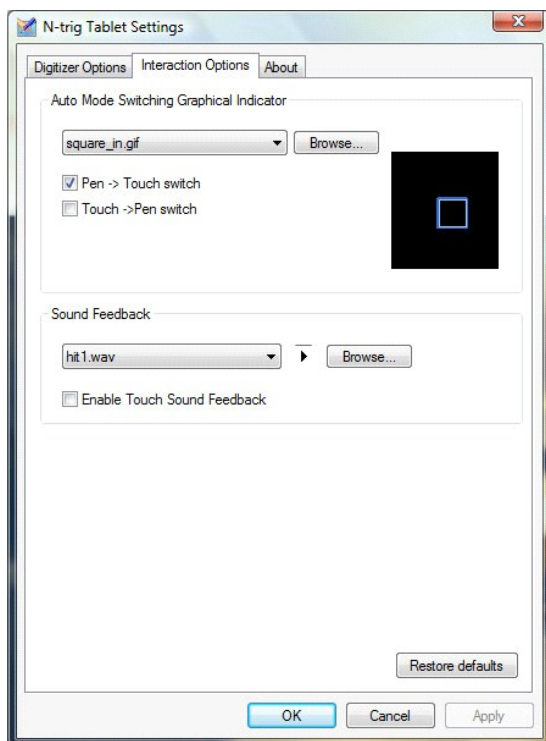
Servicehåndbog til Dell™ Latitude™ XT2

- [Tavle-pc'ens tilstande](#)
 - [Tavle-pc'ens knapper](#)
 - [Tavle-pc'ens grænseflade](#)
 - [Tavle-pc'ens indstillinger](#)
 - [Tavle-pc'ens pen](#)
 - [Programmatrix](#)
-

Fanen Interaktionsmuligheder

Servicehåndbog til Dell™ Latitude™ XT2

Fanen **Interaktionsmuligheder** styrer de visuelle effekter og lydeffekter, der kan ændre brugeroplevelsen af systemets forskellige tilstande.



Grafisk indikator for automatisk ændring af tilstand

Denne funktion gør det muligt at vælge en .gif-fil (billede), som skal vises, når der registreres en automatisk ændring af tilstanden. Du kan vælge, hvilken hændelse der skal udløse den grafiske indikator:

- 1 **Pen → Berøring:** Brug af pen registreres efter brug af fingre.
- 1 **Berøring → Pen:** Brug af berøringsfunktionen registreres efter brug af pen.

Afspilning af lyd

Denne funktion gør det muligt at vælge hvilken .wav-fil (lyd) som skal afspilles, når fingeren rører skærmen. Du kan teste lyden ved hjælp af knappen Afspil. Denne funktion kan aktiveres/deaktiveres ved at trykke på den specificerede alternativknap.

Programmatrix

Servicehåndbog til Dell™ Latitude™ XT2

Det følgende skema viser de fingerbevægelser, der understøttes af operativsystemet og specifikke softwarepakker. Andre programmer reagerer muligvis også på disse fingerbevægelser.

Operativsystem		Microsoft™ Windows Vista™			Microsoft Windows™ XP		
Software	Softwarenavn	Tryk/zoom	Vandret rul	Lodret rul	Tryk/zoom	Vandret rul	Lodret rul
Windows	Explorer	Ja	Ja	Ja	Nej	Ja	Ja
	Billedgalleri	Ja	Ja	Ja	Nej	Nej	Nej
Windows Live	Billedgalleri	Ja	Ja	Ja	Nej	Nej	Nej
Virtual Earth		Nej	Nej	Nej	Nej	Nej	Nej
Microsoft Office 2007	Outlook®	Ja	Ja	Nej	Ja	Ja	Nej
	Word	Ja	Ja	Ja	Ja	Ja	Nej
	Excel®	Ja	Ja	Ja	Ja	Ja	Nej
	Power Point®	Ja	Ja	Ja	Ja	Ja	Ja
	One Note®	Ja	Ja	Ja	Ja	Ja	Nej
	Picture Manager	Ja	Ja	Ja	Ja	Ja	Ja
Microsoft Office 2003	Outlook®	Ja	Ja	Ja	Ja	Ja	Ja
	Word	Ja	Ja	Ja	Ja	Ja	Ja
	Excel®	Ja	Ja	Ja	Ja	Ja	Ja
	Power Point®	Ja	Ja	Ja	Ja	Ja	Ja
	One Note®	Ja	Ja	Ja	Ja	Ja	Ja
	Picture Manager	Ja	Ja	Ja	Ja	Ja	Ja
Webbrowsere	Internet Explorer 6®	Nej	Nej	Nej	Ja	Ja	Ja
	Internet Explorer 7®	Ja	Ja	Ja	Ja	Ja	Ja
	Firefox®	Ja	Ja	Ja	Ja	Ja	Ja

Funktionen Multi Touch-berøring

Servicehåndbog til Dell™ Latitude™ XT2

Fingerbevægelser

Begrebet fingerbevægelser dækker over bevægelser, som bliver udført, når tavle-pc'ens skærm berøres med to fingre. De bliver fortolket som brugerkommandoer til operativsystemet eller den aktive software. Når operativsystemet genkender en fingerbevægelse, vises det ikon, som bekræfter fingerbevægelsen, på skærmen. Denne Multi Touch-opdatering inkluderer tre fingerbevægelser: en rulle-bevægelse, en zoom-bevægelse og muligheden for at "dobbeltklikke" med to fingre. Fingerbevægelsesfunktionerne og de forklarende ikoner vist her stammer alle fra N-trig.

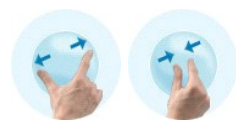
Rulle-bevægelse

Når to fingre anbringes på skærmen, og de flyttes vandret eller lodret, genereres der en rulning i bevægelsens retning; højre, venstre, op eller ned.



Zoom-bevægelse

Når du rører skærmen med to fingre og bevæger dem mod hinanden eller fra hinanden, genereres der en zoom ind- eller zoom ud-kommando til skærmen.




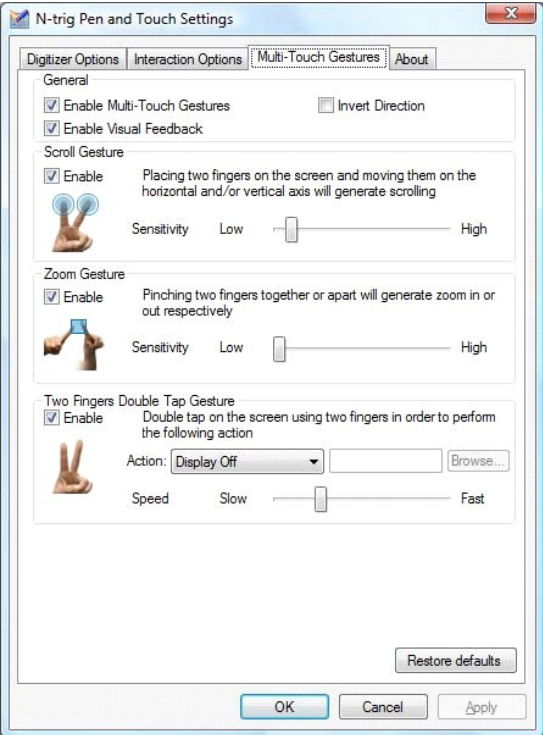
"Dobbeltklik"-bevægelse med to fingre

Når der bankes let på skærmen to gange med to fingre, sendes der en kommando til operativsystemet, som du kan konfigurere. Den kan bruges til at foretage handlinger såsom at slukke for displayet og deaktivere fingerbevægelser (standard) eller køre et eksekverbart program såsom et, der åbner Internet Explorer.



Opsætning af følsomhed

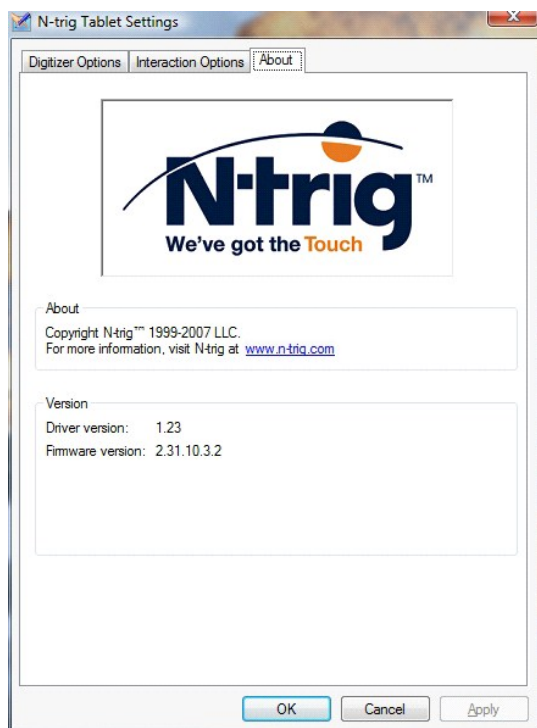
Dobbeltklik på N-trig-ikonet for at justere følsomheden over for fingerbevægelser med to fingre () i systembakken, og tryk på fanen Multi Touch-berøring. Indstil skyderne for hver fingerbevægelse som ønsket.



Fanen Om

Servicehåndbog til Dell™ Latitude™ XT2

Fanen **Om** bruges til at finde oplysninger såsom driverens version og firmwarens revisionsnummer. Firmwarens revisionsnummer kan også findes ved at holde markøren over ikonet for N-trig-tavleindstillinger i systembakken.



Tilføjelse og udskiftning af dele

Brugervejledning til Dell™ Latitude™ XT2

- [Hovedbatteri](#)
 - [Afdækningsplade for hukommelseskort og Mini-Card](#)
 - [Hukommelse](#)
 - [Harddisk](#)
 - [Mini-Card](#)
 - [Systemkort](#)
 - [Kølelegeme og blæserenhed](#)
 - [Batterilås](#)
 - [CMOS-batteri](#)
 - [Håndtag](#)
 - [Skærmmodul](#)
 - [Håndledsstøtte](#)
 - [Højtaler](#)
 - [Internt kort med trådløs Bluetooth®-teknologi](#)
 - [Dæksel med hængsler](#)
 - [Tastatur](#)
-

Pen til tavle-pc

Servicehåndbog til Dell™ Latitude™ XT2

- [Kalibrering af pen](#)
- [Fejlfinding](#)



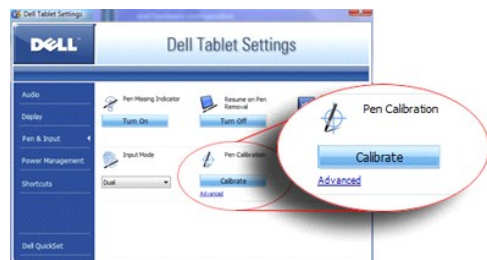
1	Pen	2	Sletteknop på pen
3	Højrekliksknap på pen	4	Spidsen af pennen

Tavle-pc'en bruger en elektrostatiske pen, der er specielt udviklet til brug i tilstanden Tavle-pc. I stedet for at være afhængig af strøm fra et batteri genereres pennens energi af en magnetisk spole, der er indbygget i digitaliseringsenheden. Signalet fra spolen opfanges af pennen og får pennen til at generere et elektrisk felt.

Det elektriske felt registreres af et matrix af ledende linjer, og pennens præcise position bestemmes ved hjælp af svage udsving i signalet, der modtages på de lodrette og vandrette ledere, og et passende signal sendes derefter videre til digitaliseringsenhedens processor.

Spidsen findes i to farver/typer – blå og sort. De blå spidser giver en "blødere" skrivefølelse. De sorte spidser giver en "hårdere" skrivefølelse. Systemet leveres med i alt fem spidser (tre blå og to sorte). Spidserne kan nemt udskiftes ved at bruge det dertil beregnede værktøj, som ligner en stor pincet. Værktøjet medfølger ved levering af tavle-pc'en.

BEMÆRK! Hvis der er mistanke om fejl på digitaliseringsenheden, bør spidsen på pennen undersøges. Hvis spidsen er beskadiget, skal den udskiftes. Dette vil ofte afhjælpe problemet med digitaliseringsenheden.



Kalibrering af pen

Pennen kan fungere med standardkalibrering eller med en brugerdefineret kalibrering, som er indstillet af dig eller en anden bruger. Det anbefales, at du kun bruger pennen, når den er kalibreret til dine personlige kalibreringsindstillinger. Kalibrering forbedrer pennens ydeevne for hver enkelt bruger.

Sådan kalibrerer man pennen:

1. Åbn QuickSet.
2. Klik på **System** → **Tavleindstillinger**.
3. Klik på **Pen og input** i vinduet **Dell-tavleindstillinger**, og klik derefter på **Kalibrer**.
4. Følg vejledningen på skærmen. Kalibreringsmærkerne vises på skærmen som plus-symboler (+). Klik med pennen præcis midt i af hver af kalibreringsmærkerne.

BEMÆRK! Sørg for at kalibrere pennen til brug ved både portræt- og landskabsvisninger.



Fejlfinding

Pennen er det første, der bør undersøges, når man har mistanke om et problem med digitaliseringsenheden. Kontrollér, om spidsen er i god stand (uden hakker, slitage osv.) ved at undersøge den grundigt. Hvis der er tvivl om spidsens tilstand, skal den skiftes ud med en ny eller én, som du ved virker.

Du skal også sikre dig, at berøringsfunktionen ikke er berørt af problemet. Skift til berøringsstilstand, og se, om der stadig er et problem. Hvis der ikke er nogen symptomer til stede i berøringsstilstand, er det sandsynligvis pennens spids, der volder problemer. Hvis problemet stadig er der i berøringsstilstand, skal du køre en diagnosticering og foretage det nødvendige afhængigt af resultaterne.

Specifikationer

- [Processorer](#)
- [Systemoplysninger](#)
- [ExpressCard™](#)
- [SD™ Card](#)
- [Hukommelse](#)
- [Chipkort](#)
- [Porte og stik](#)
- [Kommunikation](#)
- [Video](#)
- [Lyd](#)
- [Skærm](#)
- [Tastatur](#)
- [Berøringsplade](#)
- [Batteri](#)
- [AC-adapter](#)
- [Fingeraftryklæser](#)
- [Mål](#)
- [Miljø](#)

 **BEMÆRK!** Udvalget kan variere afhængigt af region. For at få flere oplysninger om konfigurationen af tavle-pc'en skal du trykke på **Start**  (eller **Start** i Windows XP)→ **Hjælp og Support** og derefter bede om at få vist oplysninger om tavle-pc'en.

Processor	
Processortype	Intel® Core™ 2 Duo ULV
L2 cache	3 MB
Ekstern busfrekvens	800 MHz

Systemoplysninger	
Systemchipset	Intel SFF-chipset
Databusbredde	64 bit
DRAM-busbredde	Dual-channel (2) 64-bit busser
Processor-address-busbredde	36 bit
Flash EPROM	4 MB
PCI-bus	32 bit

ExpressCard™	
 BEMÆRK! ExpressCard-stikket er kun beregnet til ExpressCards. Det understøtter IKKE pc-kort.	
ExpressCard-stik	ExpressCard-stik (understøtter både USB og PCIe-baserede grænseflader)
Understøttede kort	34 mm ExpressCards
Ekstern busfrekvens	800 MHz

Secure Digital-hukommelseskortlæser (SD)	
Understøttede kort	SD, SDIO, SD HC, Mini SD (med adapter) MMC, MMC+, Mini MMC (med adapter)

Hukommelse	
Stik til hukommelsesmodul	en SODIMM-sokkel, som bruger kan få adgang til
Hukommelsesmodulkapacitet	1 GB, 2 GB, 4 GB
Hukommelsestype	DDR3 SODIMM
Hukommelse (minimum)	1 GB (indbygget hukommelse)
Hukommelse (maksimum)	5 GB-kompatibel (kræver 64 bit Windows Vista®-operativsystem)

Chipkort	
Læse-/skrivefunktioner	Læser og skriver til alle ISO 7816 1/2/3/4-mikroprocessorkort (T=0, T=1)
Understøttede kort	3 V og 5 V
Understøttet programteknologi	Java-kort

Interfacehastighed	9600-115.200 bps
EMV-niveau	Niveau 1-certificeret
WHQL-certificering	PC/SC
Kompatibilitet	Kompatibelt i et PKI-miljø
Sæt i-/skub ud-cykluser	Certificeret til op til 100.000 cyklusser

Porte og stik	
Lyd	stik til mikrofon, stereohovedtelefoner og højttalere
IEEE 1394	4-bens serielt stik
E-Dock	Standard E-Dock-stik til enheder som f.eks. E-Docks avancerede portreplikatorer og udvidelsesstationer. Den valgfrie mediebase kan forbindes til E-Dock-stikket.
Mini-Card	Et Half Mini Card-stik dedikeret til WLAN Et Full Mini Card-stik dedikeret til WWAN/GPS (mobilt bredbånd)
Netværksadapter	RJ-45-port
USB	2 4-bens USB 2.0-kompatible stik
Strømdrevet USB	5-bens strømforsyning og 4-bens USB 2.0-kompatibelt stik
USB	2 4-bens USB 2.0-kompatible stik Et USB-stik kan bruges som et eSATA-stik. Det andet USB-stik med PowerShare kan bruges til at oplade en USB-enhed, når computeren er tændt eller slukket.
Video	15-huls stik

Kommunikation	
Netværksadapter	10/100/1000 Ethernet LAN på systemkortet
Trådløse forbindelser	intern WLAN-, WWAN- og trådløs Bluetooth® support (hvis der er købt kort som ekstraudstyr)

Video	
Videotype	integreret
Videostyring	Mobile Intel® GMA X4500-grafikstyring
Databus	integreret
Videohukommelse	op til 256 MB delt hukommelse

Lyd	
Lydtype	2-kanals high definition-lydcodec
Lydstyring	IDT 92HD71B
Stereokonvertering	24-bit (analog-til-digital og digital-til-analog)
Grænseflader:	
Intern	high definition-lyd
Ekstern	mikrofon ind-stik, minustik til stereohovedtelefoner og højttalere
Højttaler	en 4 ohm-højttaler
intern højttalerforstærker	2 W-kanal til 4 ohm
Lydstyrkekontrol	Lydstyrkeknapper og programmener

Skærm	
Type (aktiv-matrix TFT)	
Active X/Y	12,1" WXGA
Mål	
Højde	261,12 mm (10,28")
Bredde	163,2 mm (6,43")
Diagonal	307,34 mm (12,1")
Højeste opløsning	1280 x 800 ved 262 K farver

Betjeningsvinkel	0° (lukket) til 160°
Opdateringshastighed	60 Hz (40 Hz i ADBL-tilstand (All Day Battery Life))
Visningsvinkler	
Vandret	40/40°
Lodret	15/30°
Pixel-størrelse	0,204
Energiforbrug (panel med baggrundslys, alm.)	3,0 W (maks.)

Tastatur	
Antal taster	87 (USA og Canada), 88 (Europa), 91 (Japan)
Layout	QWERTY/AZERTY/Kanji

Berøringsplade	
X/Y-positionsopløsning (grafik tabelmodus)	240 cpi
Størrelse	
Bredde	73,0-mm (2,9") sensoraktivt område
Højde	42,9-mm (1,7") rektangel

Batteri	
Type	4-cellet: 28 watt-timer/14,8 V 6-cellet: 58 watt-timer/11,1 V Skive: 48 watt-timer/11,1 V
Mål:	
Dybde	
4-cellet lithium-ion batteri	210 mm (8,27")
4-cellet lithium-ion batteri	210 mm (8,27")
Skive	9,5 mm (0,38")
Højde	
4-cellet lithium-ion batteri	18 mm (0,71")
6-cellet lithium-ion batteri	232 mm (0,91")
Skive	186 mm (7,32")
Bredde	
4-cellet lithium-ion batteri	46,5 mm (1,83")
6-cellet lithium-ion batteri	68,5 mm (2,7")
Skive	279 mm (10,98")
Vægt	
4-cellet lithium-ion batteri	0,2 kg
6-cellet lithium-ion batteri	0,37-0,38 kg
Skive	0,59-0,61kg
Spænding	11,1 VDC (6-cellet, skive) 14,8 VDC (4-cellet)
Opladningstid (ca.)	
Computer slukket	ca. 1 time til 80 % kapacitet (4-cellet batteri) ca. 2 time til 100 % kapacitet (4-cellet batteri)
Levetid (ca.)	300 opladnings-/afladningscyklusser
Temperaturområde	
Drift	0° til 35°C
Opbevaring	-10° til 60°C
CMOS-batteri	CR-2032

AC-adapter	
Indgangsspænding	90-264 VAC
Indgangsstrøm (maksimum)	1,1 A
Indgangsfrekvens	47-63 Hz
Udgangsstrøm	3,3 A (maks. ved 10 ms impuls) 2,3 A (kontinuerlig)

Udgangseffekt	45 W eller højere
Nominal udgangsspænding	19,5 ±1,0 VDC
Mål:	
Højde	16 mm (0,63")
Bredde	63 mm (2,48")
Dybde	88 mm (3,46")
Temperaturområde:	
Drift	0° til 40°C
Opbevaring	-10° til 70°C

Fingeraftrykslæser (valgfri)	
Type	UPEK TCS3 TouchStrip™-sensor med CMOS aktiv-kapacitiv, pixelregistrerende teknologi
Arraystørrelse	248 x 2 pixel

Mål	
Højde	19,95-26,82 mm (0,79-1,06")
Bredde	290,6-296,6 mm (11,44-11,68")
Dybde	204-226 mm (8,03-8,9")
Vægt	1 kg

Miljø	
Temperaturområde:	
Drift	0° til 35°C
Opbevaring	-40° til 65°C
Relativ luftfugtighed (maksimum):	
Drift	10-90 % (uden kondens)
Opbevaring	5-95 % (uden kondens)
Maksimal vibration (ved anvendelse af et vilkårligt vibrationsspektrum, der simulerer brugermiljøet):	
Drift	0,66 GRMS
Opbevaring	1,3 GRMS
Maks. stød (målt med harddisken i hovedparkeret position og en 2 ms halv-sinus impuls):	
Drift	143 G
Opbevaring	163 G
Højde over havet (max.):	
Drift	-15,2 til 3048 m
Opbevaring	-15,2 til 3048 m
Luftbærent forureningsniveau	G2 eller lavere end defineret af ANSI/ISA-S71.04-1985

Knapper på tavle-pc

Servicehåndbog til Dell™ Latitude™ XT2

Din tavle-pc har tre tavle-knapper, som sidder ved siden af tænd/sluk-knappen. Dell Control Point System Manager skal være installeret, for at disse knapper kan fungere korrekt.



1	Tænd/sluk-knap	3	Knap til at dreje skærmen
2	Windows-sikkerhedsknap	4	Dell Control Point (DCP)-knap

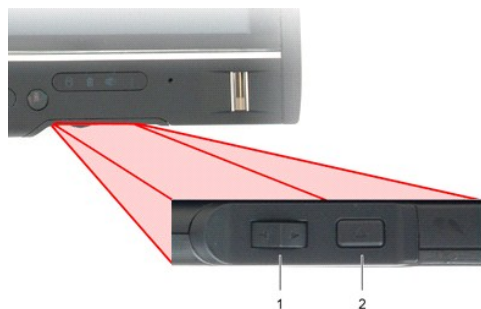
Tænd/sluk-knap — bruges til at tænde eller slukke systemet.

Windows-sikkerhedsknap — hvis du bruger din tavle-pc i tavleindstilling, skal du trykke på denne knap for at få adgang til dialogboksen for Windows Task Manager eller et logon-skærmbillede, på samme måde som du bruger tastekombinationen <Ctrl><Alt> i indstillingen for bærbar pc.

Knap til skærmrotation — når tavle-pc'en er i tavleindstilling, kan skærmrotationsknappen bruges til at ændre skærmretningen fra stående til liggende. Hver gang du trykker på skærmrotationsknappen, roterer skærmbilledet 90 grader med uret.

Knap til QuickSet-tabletindstillinger — tryk på denne knap for at få vist og konfigurere indstillinger for tavle-pc'en og pennen ved hjælp af Dell Control Point System Manager. Du kan konfigurere denne knap for at udføre en anden handling ved hjælp af tavle-pc-indstillinger i Windows Vista™.

Rulleknapper



1	Rulleknap	2	Tilbage-knap
---	-----------	---	--------------

Brug af rulleknappen

- 1 Bevæg rulleknappen op eller ned, og slip den for at rulle gennem en liste med elementer eller en række sider én ad gangen. Knappen vender automatisk tilbage til midterpositionen/den neutrale position, når den slippes.
- 1 Bevæg knappen op eller ned for at rulle hurtigt gennem en liste med elementer eller en række sider, og slip knappen, når du ikke vil rulle længere.
- 1 Tryk på og slip rulleknappen, når den er i midterpositionen/den neutrale position, for at vælge objekter.
- 1 Tryk og hold rulleknappen nede, indtil der er trukket en fuld cirkel på skærmen, og slip så knappen, for at starte kontekstafhængige menuer. Dette svarer til at klikke på den højre museknap på en bærbar pc.

Brug knappen Tilbage for at bevæge dig baglæns tilbage i de programmer, der understøtter navigation, såsom webbrowsere og Windows Explorer. Den bruges også til at lukke det aktive vindue.

- 1 Tryk på og slip knappen Tilbage for at bevæge dig tilbage.
- 1 Tryk og hold knappen Tilbage nede for at lukke det aktive vindue.
- 1 Brug tavle- og pen-indstillingerne i Windows Vista til at tilpasse den måde, knappen Tilbage fungerer på.

Tavle-pc'ens grænseflade

Servicehåndbog til Dell™ Latitude™ XT2

- [Sammenligning af grænseflade i Microsoft™ Windows Vista™/XP-tavle-pc](#)
- [Windows Vista](#)
- [Windows™ XP](#)

Sammenligning af grænseflade i Windows Vista/XP-tavle-pc

Afhængigt af den konfiguration, du bestilte, leveres din tavle-pc enten med operativsystemet Windows Vista eller Windows XP. Der er adskillige forskelle i tavle-pc'ens grænseflade mellem de to. Herunder vises de største forskelle.

Tabel over sammenligning af grænseflader i tavle-pc			
Funktion	Beskrivelse	Vista	XP
Berøring	Mulighed for at bruge finger som input-enhed.	Yes (Ja)	Yes (Ja)
Windows Journal	Oprindeligt notetagningsprogram, som modtager input direkte fra pen eller berøring.	Yes (Ja)	Yes (Ja)
Klippeværktøj	Værktøj, der bruges til at overføre dele af visuelle data (dokumenter, billeder osv.) via pen eller berøring.	Yes (Ja)	YES (JA)*
Svip	Bevægelsesaktiverede genveje til almindelige opgaver.	Yes (Ja)	No (Nej)
Afkrydsningsfelter	Visuel identifikator i mapper til valg af filer.	Yes (Ja)	No (Nej)
Feedback fra markør	Visuel indikator til placering af klik.	Yes (Ja)	No (Nej)
Inputpanel for tavle-pc	Værktøj, der bruges til at indføre data via pen eller berøring i stedet for med tastatur.	Yes (Ja)	Yes (Ja)
Input-følsomme værktøjer	Inputpanel for tavle-pc og ændring af ikonstørrelse afhængigt af den pen eller berøring, der anvendes.	Yes (Ja)	No (Nej)
Tavle-markør	Speciel tavle-markør, der bruges til tavle-pc-funktioner i modsætning til en almindelig musemarkør.	Yes (Ja)	No (Nej)
Berørings-widget	Separat værktøj, som forekommer i berøringstilstanden og bruges til funktioner, hvor der skal højreklikkes.	Yes (Ja)	No (Nej)
Feedback fra markør	Mulighed for at se, om målet er opnået ved at bruge visuel feedback, i tilfælde af at det lykkes.	Yes (Ja)	No (Nej)
Feedback fra markør	Mulighed for at se, om målet er opnået ved at bruge visuel feedback, i tilfælde af at det lykkes.	Yes (Ja)	No (Nej)

* Muligt at se separat overførsel fra Microsoft.




Windows Vista

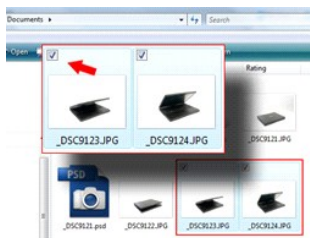
Brug af pen

Brug af pen som mus

Du kan bruge pennen på samme måde, som du bruger en mus eller et berøringstastatur på en notebook-computer. Når pennen holdes i nærheden af skærmen, vises en lille markør. Markøren bevæger sig, når pennen bevæges.

I skemaet herunder beskrives det, hvordan pennen bruges.

Brug af elektrostatisk pen		
Udseende	Handling	Funktion
	Tryk forsigtigt spidsen af pennen mod skærmen på din tavle-pc.	Samme som et enkelt klik med musen.
	Tryk forsigtigt to gange i hurtig rækkefølge på skærmen med spidsen af pennen.	Samme som et dobbeltklik med musen.
	Tryk på skærmen med pennen, og hold den der et øjeblik, indtil Windows trækker en fuld cirkel rundt om markøren.	Samme som et højreklik med musen.



Arbejde med filer

Du kan åbne, slette eller flytte mange filer eller mapper på én gang ved at vælge flere elementer på en liste. Brug en tavle-pen, peg på ét element ad gangen, og markér afkrydsningsfeltet, der vises til venstre for hvert element.


Sådan aktiveres afkrydsningsfelter:

1. Gå til **Mappeindstillinger**.
2. Klik på fanen **Vis**.
3. Markér under **Avancerede indstillinger** afkrydsningsfeltet **Brug afkrydsningsfeltet til at markere elementer**, og klik derefter på **OK**.

Brug af pennen som en pen

Windows Vistas software til genkendelse af håndskrift gør det let at indføre tekst i programmerne med pennen. Nogle programmer såsom Windows Journal gør det muligt at skrive direkte i programvinduet med pennen.

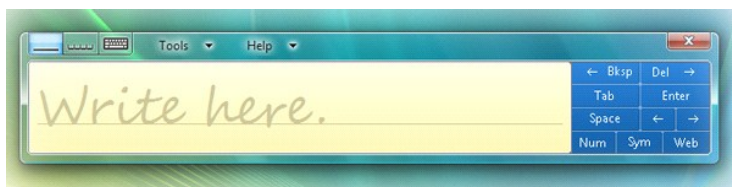
Inputpanel til tavle-pc

Når et program ikke understøtter direkte input med pen, kan du bruge **Inputpanel til tavle-pc** for at indføre tekst i programmet. Hvis du trykker på et redigerbart område, vises ikonet for inputpanelet til tavle-pc . Inputpanelet glider ud fra kanten af skærmen, når der trykkes på ikonet.




Du kan også åbne inputpanelet ved at trykke på fanen for inputpanelet, som ligger i kanten af skærmen, når inputpanelet er skjult.



Du kan flytte fanen for inputpanelet ved at trække den op eller ned langs kanten af skærmen. Når der derefter trykkes på fanen, åbnes inputpanelet på det samme vandrette placering på skærmen, hvor fanen vises.

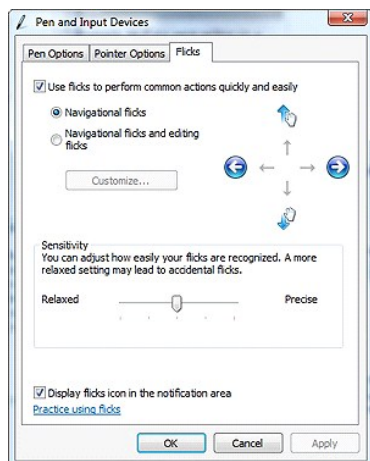


Du kan bruge skrivetastaturet, tegntastaturet eller tastaturet på skærmen til at indføre tekst. Skrivetastaturet og tegntastaturet omdanner din håndskrift til indtastet tekst. Tastaturet på skærmen fungerer ligesom et almindeligt tastatur, bortset fra at du trykker på tasterne med tavlepen. Følgende tabel beskriver de forskellige valg ved brug af inputpanelet.

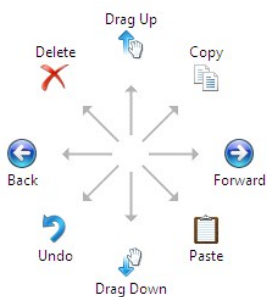
Ikoner for inputpanel		
Ikon	Navn	Funktion
	Skrivetastatur	Med skrivetastaturet kan du skrive, som om du skrev på et linjeret stykke papir.
	Tegntastatur	Tegntastaturet omdanner din håndskrift til indtastet tekst, et bogstav, tal eller symbol ad gangen.
	Tastatur på skærmen	Tastaturet på skærmen svarer til et standardtastatur.

Skrivetastaturet og tegntastaturet har et numerisk tastatur, et symboltastatur og webhurtigtaster, så du hurtigt og nøjagtigt kan indføre disse typer tekst. Disse hurtigtaster er skjulte, når du begynder at skrive, men vises, når du indsætter eller sletter tekst.

Pennesvip



Pennesvip gør det muligt at bruge pennen til at udføre handlinger, som normalt kræver et tastatur, såsom at trykke på <Page Up> eller bruge piletasterne. Pennesvip er hurtige, retningsbestemte bevægelser. Man kan hurtigt og let trække en kort streg i en af otte retninger. Når et pennesvip genkendes, udfører tavle-pc'en den ønskede handling. Billedet herunder viser standardindstillingerne for pennesvip. Disse indstillinger kan brugertilpasses ved at gå til **Start>Kontrolpanel>Pen- og inputenheder** og klikke på fanen **Flicks**.



Brug af berøring

En af de største fordele ved Latitude XT2-tavle-pc er muligheden for at skifte nemt mellem penneinput og berøringsinput.



Når du bruger berøringstilstanden, vises der et gennemsigtigt billede af en computermus, som kaldes berøringsmarkøren, under din finger. Berøringsmarkøren har en venstre og en højre museknap, som du kan trykke på med fingeren. Du skal bruge området mellem knapperne til at trække i berøringsmarkøren.

Windows Vista

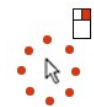
Brug af pen

Brug af pen som mus

Du kan bruge pennen på samme måde, som du bruger en mus eller et berøringstastatur på en notebook-computer. Når pennen holdes i nærheden af skærmen, vises en lille markør. Markøren bevæger sig, når pennen bevæges.

Et tryk på skærmen én gang er det samme som at klikke med en mus. To tryk er det samme som et dobbeltklik.

Højreklik med pennen ved at holde pennespidsen ned mod skærmen, indtil der vises en rød ring rundt om markøren, sådan som det er vist til højre. Når pennen løftes væk, åbnes den tilsvarende undermenu.




Brug af pennen som en pen

Software til genkendelse af håndskrift gør det let at indføre tekst i programmerne med pennen. Nogle programmer såsom Windows Journal gør det muligt at




skrive direkte i programvinduet med pennen.

Inputpanel til tavle-pc

Når et program ikke understøtter direkte input med pen, kan du bruge **Inputpanel til tavle-pc** for at indføre tekst i programmet. Hvis du trykker på et redigerbart område, vises ikonet for inputpanelet til tavle-pc . Inputpanelet vises ved at trykke på ikonet.

Du kan flytte fanen for inputpanelet ved at trække den op eller ned langs kanten af skærmen. Når der derefter trykkes på fanen, åbnes inputpanelet på det samme vandrette placering på skærmen, hvor fanen vises.

Du kan bruge skrivetastaturet, tegntastaturet eller tastaturet på skærmen til at indføre tekst. Skrivetastaturet og tegntastaturet omdanner din håndskrift til indtastet tekst. Tastaturet på skærmen fungerer ligesom et almindeligt tastatur, bortset fra at du trykker på tasterne med tavlepennen. Følgende tabel beskriver de forskellige valg ved brug af inputpanelet.

Ikoner for inputpanel		
Ikon	Navn	Funktion
	Skrivetastatur	Med skrivetastaturet kan du skrive, som om du skrev på et linjeret stykke papir.
	Tegntastatur	Tegntastaturet omdanner din håndskrift til indtastet tekst, et bogstav, tal eller symbol ad gangen.
	Tastatur på skærmen	Tastaturet på skærmen svarer til et standardtastatur.

Skrivetastaturet og tegntastaturet har et numerisk tastatur, et symboltastatur og webhurtigtaster, så du hurtigt og nøjagtigt kan indføre disse typer tekst. Disse hurtigtaster er skjulte, når du begynder at skrive, men vises, når du indsætter eller sletter tekst.

Brug af berøring

En af de største fordele ved din tavle-pc er muligheden for at skifte nemt mellem penneinput og berøringsinput. På samme måde som med pennen svarer ét tryk med fingeren til at klikke med musen. To tryk er det samme som et dobbeltklik.

Du kan højreklikke i berøringstilstanden ved at holde en fingerspids ned mod skærmen, indtil der vises en rød ring rundt om markøren. Det kan være svært at se, da brugerens finger ofte dækker helt over markøren. Hvis du løfter fingeren væk, åbnes den tilsvarende undermenu.

Indstillinger af tavle og pen

De fleste indstillinger til tavlen og pennen ligger i Kontrolpanel under Indstillinger for tavle-pc og pen. Du kan også få adgang til disse gennem Dell Control Point System Manager.

Tavle-pc-brugertilstande

Servicehåndbog til Dell™ Latitude™ XT2



Tilstand for bærbar pc

Tavle-pc'en kan bruges enten i tilstanden for bærbar pc eller tavletilstand. Hvis du vil bruge tavle-pc'en i tilstanden for bærbar pc, skal du åbne skærmen op til en god visningsvinkel som på billedet til højre og bruge tastaturet og skærmen, ligesom du ville bruge dem på enhver anden notebook-computer.

Tavletilstand

Tavle-pc'en går fra tilstanden for bærbar pc til tavletilstanden, når skærmen drejes 180 grader med uret.

⚠ FORSIGTIG! Hvis skærmen drejes mere end 180 grader, kan tavle-pc'en blive beskadiget.

<p>1</p>  <p>Åbn tavle-pc'ens skærm op, indtil den er i en 90-graders vinkel lodret på basen.</p>	<p>2</p>  <p>Lad basen støtte på håndfladen, tag fat øverst i skærmen med den anden hånd, og drej skærmen 180 grader i retning af den pil, der sidder på hængselsafdækningen, indtil du kan mærke, at skærmen sidder godt fast.</p>	<p>3</p>  <p>Før skærmenheden ned på basen, så skærmen vender opad.</p>
---	---	---

Når tavle-pc'en skiftes mellem tilstanden for bærbar pc og tavletilstand, ændres tavle-pc'ens skærmretning automatisk i overensstemmelse med de indstillinger, du har angivet i programmet Dell Control Point System Manager eller i programmet for Windows Vistas indstillinger af tavle og pen, oftest fra liggende (tilstand for bærbar pc) til stående (tavletilstand).

Tavle-pc'ens indstillinger

Servicehåndbog til Dell™ Latitude™ XT2

Installation

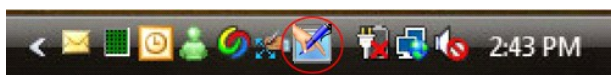
Programmet med N-trig-tavleindstillingerne er indbygget i driverpakken. Du kan installere det direkte fra ResourceCD'en eller få den seneste version på support.dell.com. Når filen først er pakket ud, vil guiden InstallShield lede dig gennem installationen af softwaren. Når N-trig-ikonet vises, er det et tegn på, at installationen er lykkedes.

Windows™ XP versus Windows Vista™

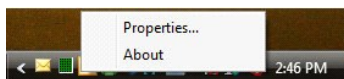
Der er kun én stor forskel på N-trig-programmet til XP og til Vista. I XP-versionen kan funktionen Dobbelttilstand ikke findes under fanen Indstillinger for digitaliseringsenhed i afsnittet Inputtilstand. I Windows XP kan man både benytte pen og berøring, men uden den flydende overgang, som Vista tilbyder.

N-trig-program

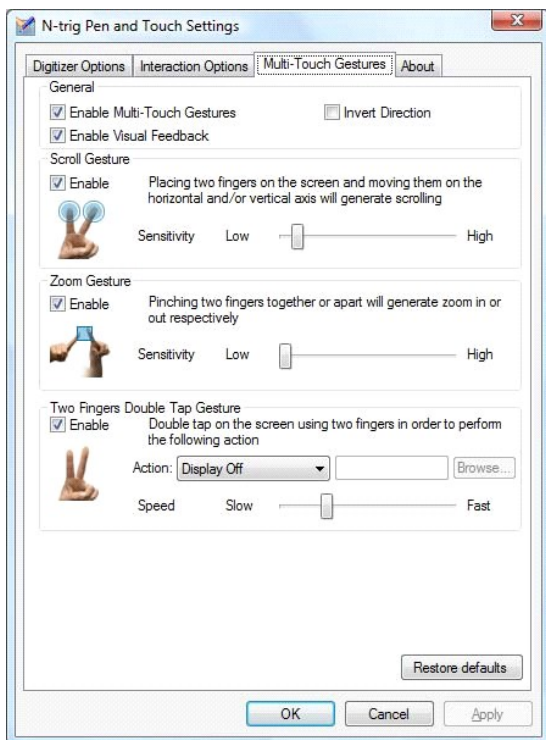
Programmet med N-trig-tavleindstillingerne bruges til at justere flere af digitaliseringsenhedens forskellige indstillinger. Så snart N-trig-driverne er indlæst, vises der et ikon i systembakken.



Du kan få vist firmwarens versionsnummer ved at holde markøren over ikonet. Når du højreklikker på ikonet, vises nedenstående undermenu.



Når du klikker på Egenskaber, åbnes vinduet N-trig-tavleindstillinger.



Der er fire faner i vinduet N-trig-tavleindstillinger:

- 1 [Indstillinger for digitaliseringsenhed](#)
- 1 [Interaktionsmuligheder](#)
- 1 [Multi Touch-fingerbevægelser](#)
- 1 [Om](#)

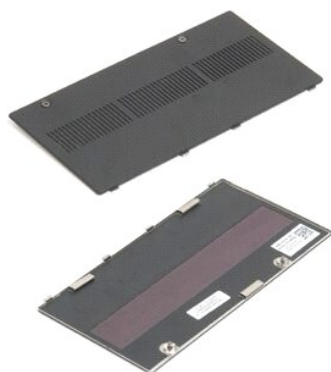
Afdækningsplade for hukommelseskort og Mini-Card

Servicehåndbog til Dell™ Latitude™ XT2

- [Fjernelse af afdækningsplade for hukommelseskort og Mini-Card](#)
- [Isætning af afdækningsplade for hukommelseskort og Mini-Card](#)

⚠ ADVARSEL! Før du påbegynder arbejde inde i tavle-pc'en, bør du læse de sikkerhedsinstruktioner, der fulgte med tavle-pc'en. Du kan finde yderligere oplysninger om god sikkerhedspraksis på webstedet Regulatory Compliance på www.dell.com/regulatory_compliance.

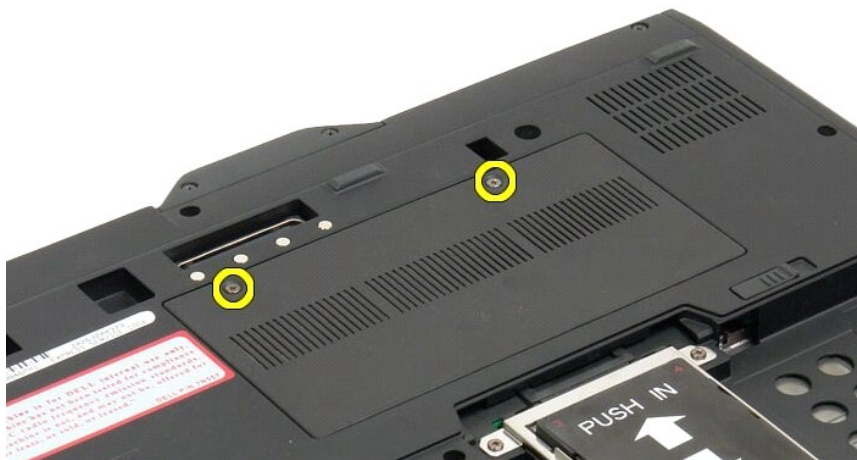
Fjernelse af afdækningsplade for hukommelseskort og Mini-Card



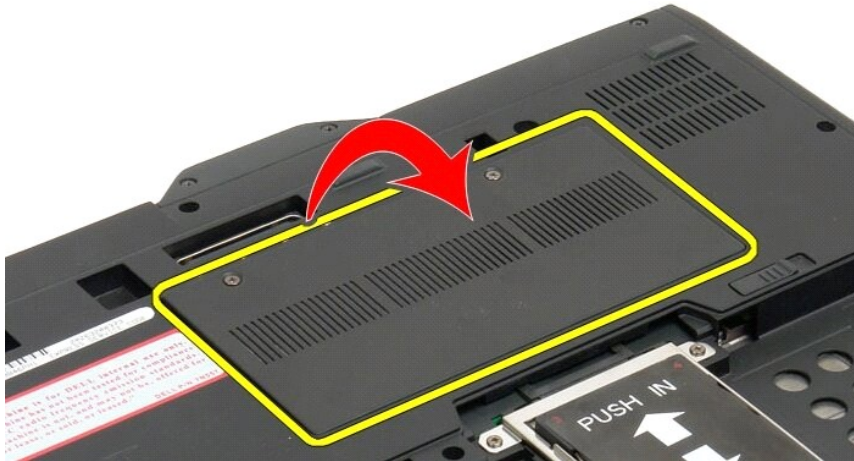
1. Følg fremgangsmåderne i [Inden du påbegynder arbejde inde i tavle-pc'en](#).
2. Fjern [batteriet](#) fra tavle-pc'en.



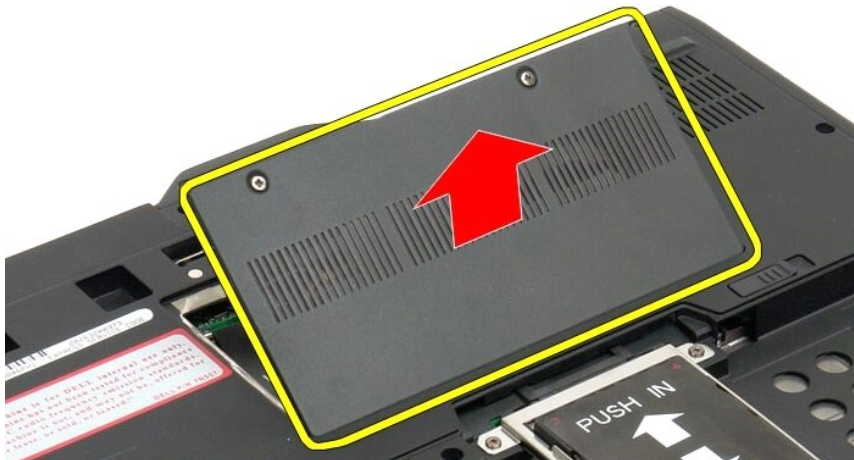
3. Løsn de to skruer på afdækningspladen for hukommelseskort og Mini-Card.



4. Vip afdækningspladen hen mod forenden af tavle-pc'en.



5. Løft afdækningspladen op i den ene side, og fjern den fra tavle-pc'en.



Isætning af afdækningsplade for hukommelseskort og Mini-Card

1. Sæt hukommelseskort- og mini-kortets tappe ind i bundens slots.
2. Rotér dækslet på plads.

3. Stram de to skruer på hukommelses- og mini-kortdæksel.
4. Sæt batteriet i igen. Se [Isætning af hovedbatteriet](#).

Hovedbatteri

Servicehåndbog til Dell™ Latitude™ XT2

- [Fjernelse af hovedbatteriet](#)
- [Isætning af hovedbatteriet](#)

⚠ ADVARSEL! Inden du påbegynder arbejde inde i tavle-pc'en, bør du læse sikkerhedsinstruktionerne, som fulgte med tavle-pc'en. Du kan finde yderligere oplysninger om god sikkerhedspraksis på webstedet Regulatory Compliance på www.dell.com/regulatory_compliance.



Fjernelse af hovedbatteriet

1. Følg instruktionerne i [Inden du påbegynder arbejde inde i tavle-pc'en](#).



2. Skub de to låse til batterilåsen i bunden af tavle-pc'en udad til hver side.



3. Skub batteriet ud af båsen.



4. Fjern batteriet fra tavle-pc'en.



Isætning af hovedbatteriet

1. Skub det nye batteri ind i batteribåsen.
2. Skub batteriet indtil det låser sig på plads.

Når det sidder korrekt, flugter batteriet med bundhjørnet af computeren og batteribåsens frigørelseslåse sidder indad som vist i trin 4 ovenfor.

Batterilås

Servicehåndbog til Dell™ Latitude™ XT2

⚠ ADVARSEL! Inden du påbegynder arbejde inde i tavle-pc'en, bør du læse sikkerhedsinstruktionerne, som fulgte med tavle-pc'en. Du kan finde yderligere oplysninger om god sikkerhedspraksis på webstedet Regulatory Compliance på www.dell.com/regulatory_compliance.

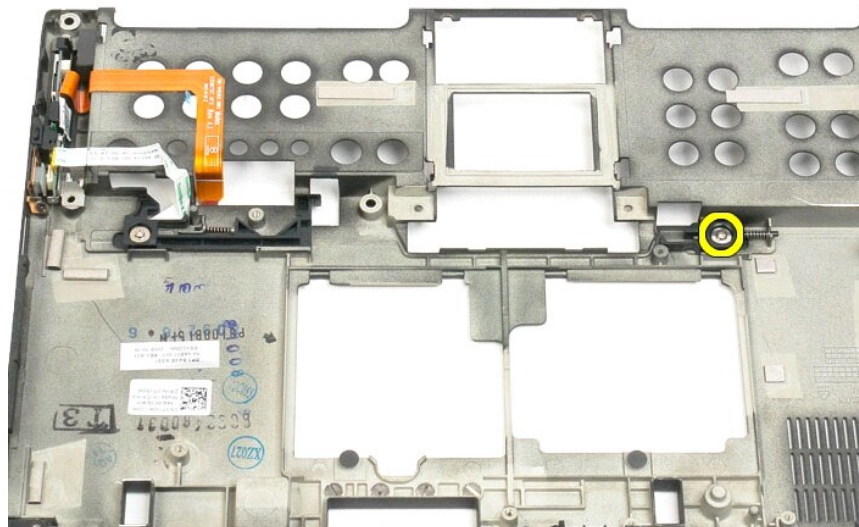
Fjernelse af batterilåseanordningen



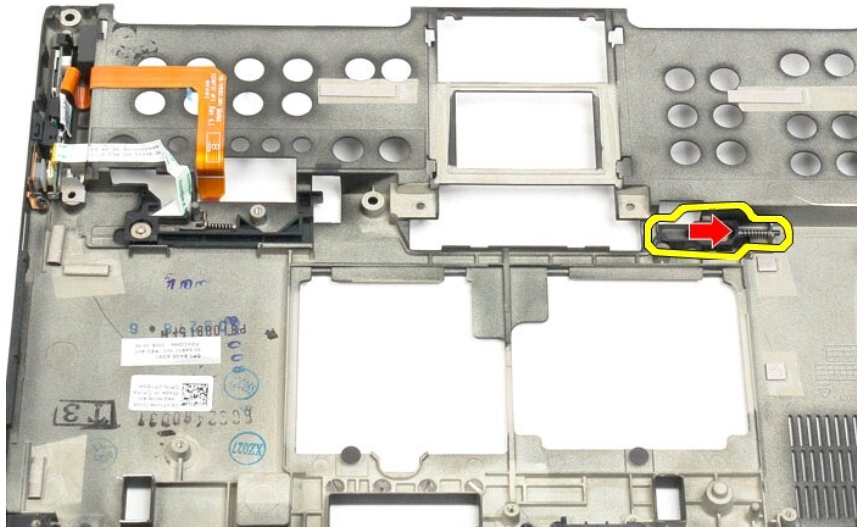
1. Følg procedurerne i [Inden du påbegynder arbejde inde i tavle-pc'en](#).
2. Fjern [batteriet](#) fra tavle-pc'en.
3. Fjern [harddisken](#) fra tavle-pc'en.
4. Fjern [afdækningspladen for hukommelseskort og Mini-Card](#) fra tavle-pc'en.
5. Fjern [hukommelsen](#) fra tavle-pc'en.
6. Fjern [Mini-Card](#) fra tavle-pc'en.
7. Fjern [BIOS-chippen](#) fra tavle-pc'en.
8. Fjern [Bluetooth-modulet](#) fra tavle-pc'en.
9. Fjern [dækslet med hængsler](#) fra tavle-pc'en.
10. Fjern [tastaturet](#) fra tavle-pc'en.
11. Fjern [skærmenheden](#) fra tavle-pc'en.
12. Fjern [håndstøtten](#) fra tavle-pc'en.
13. Fjern [systemkortet](#) fra tavle-pc'en.



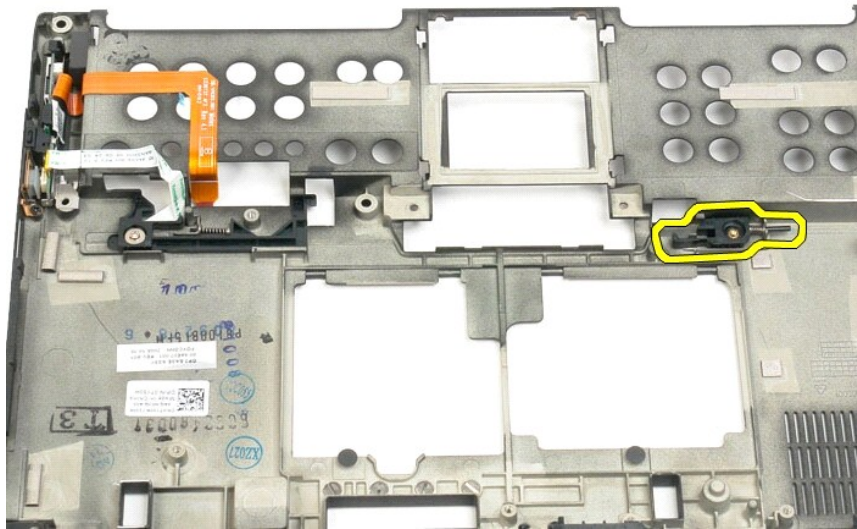
14. Fjern den skrue, der fastholder den højre batterilås.



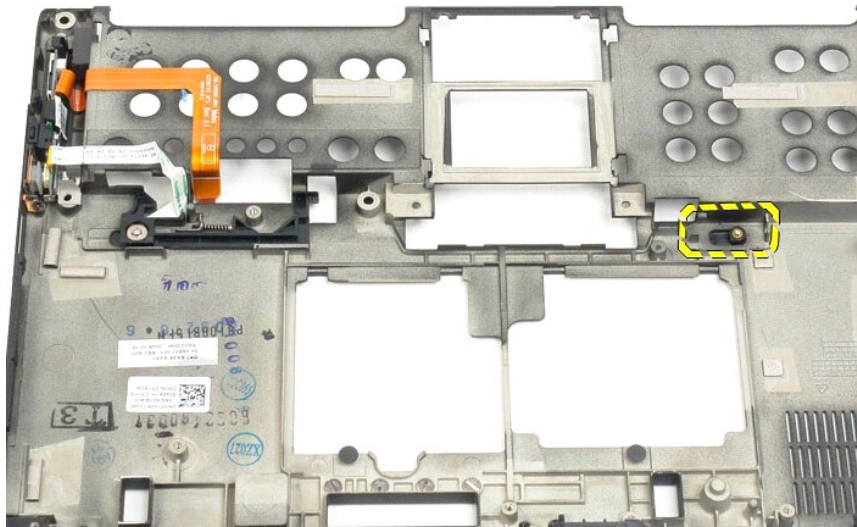
15. Skub låseanordningen til højre.



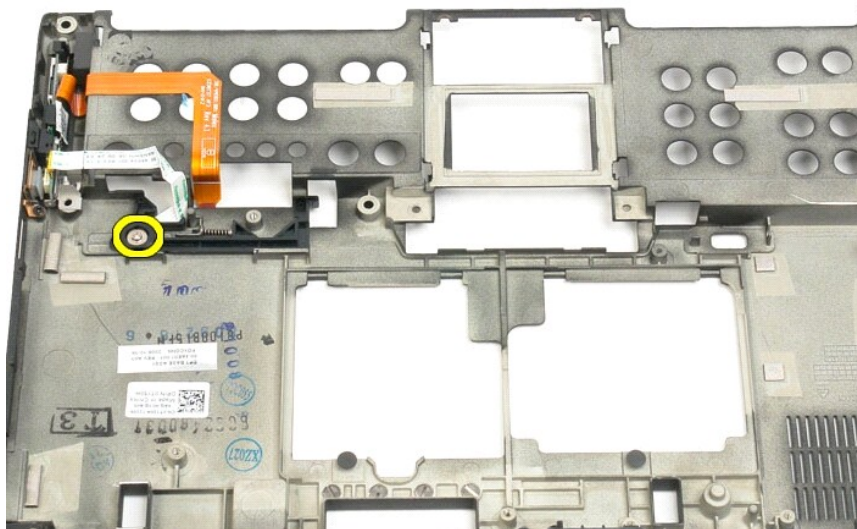
16. Fjern den indre enhed af den højre lås fra plastikbunden.



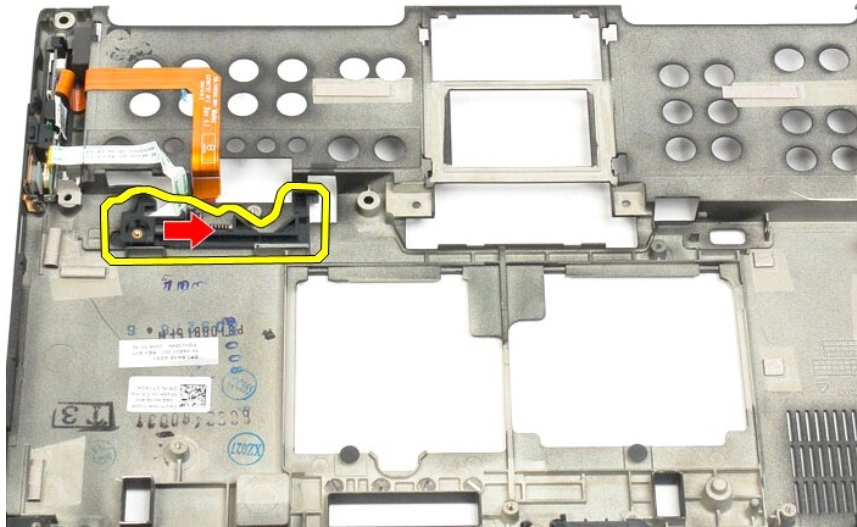
17. Fjern den højre lås fra ydersiden af tavle-pc'en.



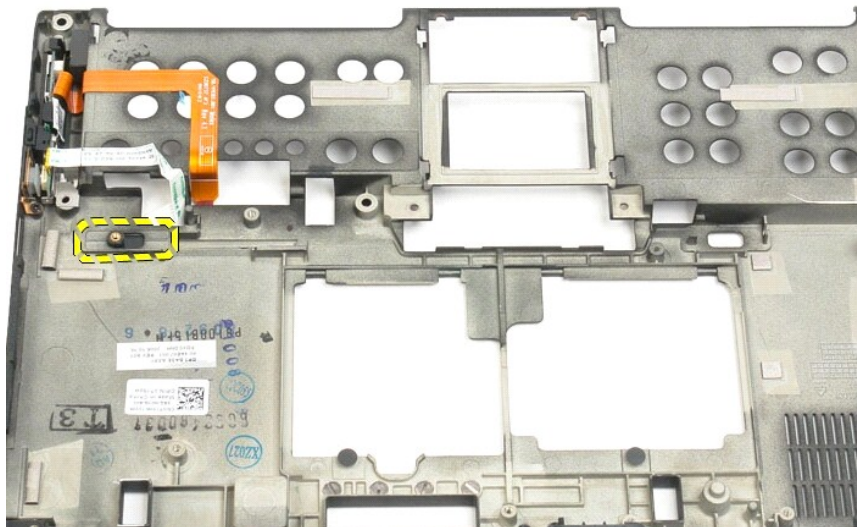
18. Fjern den skrue, der fastholder den venstre låseanordning, fra tavle-pc'en.



19. Skub den indre låseanordning til højre, og løft den ud af plastikbunden.



20. Fjern den venstre lås fra ydersiden af tavle-pc'en.



BIOS-chip

Servicehåndbog til Dell™ Latitude™ XT2

⚠ ADVARSEL! Inden du påbegynder arbejde inde i tavle-pc'en, bør du læse sikkerhedsinstruktionerne, som fulgte med tavle-pc'en. Du kan finde yderligere oplysninger om god sikkerhedspraksis på webstedet Regulatory Compliance på www.dell.com/regulatory_compliance.

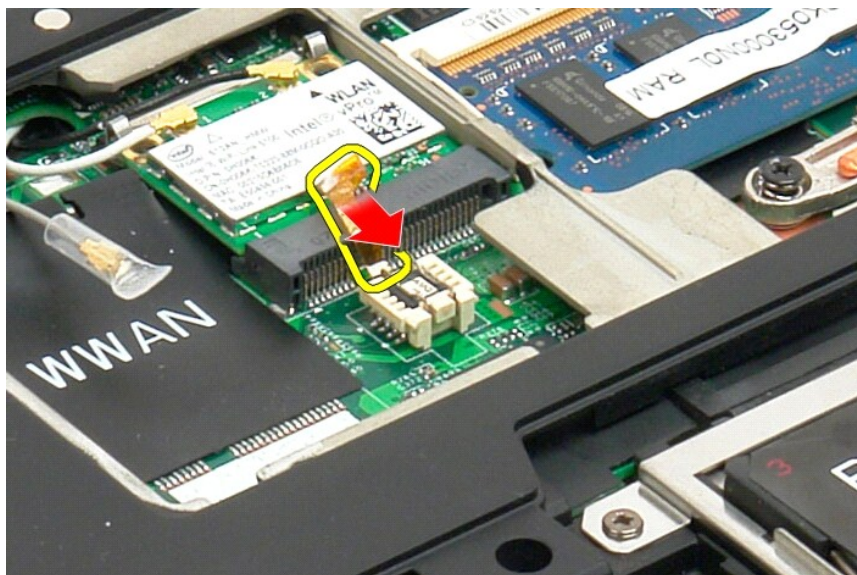
Fjernelse af BIOS-chip



1. Følg instruktionerne i [Inden du påbegynder arbejde inde i tavle-pc'en](#).
2. Fjern [batteriet](#) fra tavle-pc'en.
3. Fjern [afdækningsplade til hukommelseskort og Mini-Card](#) fra tavle-pc'en.



4. Brug den orange tap til at åbne fastgørelsesklemmen til BIOS-chippen.



5. Brug dine fingre eller en lille pincet til at fjerne BIOS-chippen fra tavle-pc'en.

Internt kort med trådløs Bluetooth®-teknologi

Servicehåndbog til Dell™ Latitude™ XT2

- [Fjernelse af det interne kort med trådløs Bluetooth-teknologi](#)
- [Isætning af det interne kort med trådløs Bluetooth-teknologi](#)

⚠ ADVARSEL! Inden du påbegynder arbejde inde i tavle-pc'en, bør du læse sikkerhedsinstruktionerne, som fulgte med tavle-pc'en. Du kan finde yderligere oplysninger om god sikkerhedspraksis på webstedet Regulatory Compliance på www.dell.com/regulatory_compliance.

Fjernelse af det interne kort med trådløs Bluetooth-teknologi



1. Følg instruktionerne i [Inden du påbegynder arbejde inde i tavle-pc'en](#).
2. Fjern [batteriet](#) fra tavle-pc'en.



3. Løsn skruen på Bluetooth-enheden.



4. Løft forsigtigt Bluetooth-enheden ud af tavle-pc'en.



5. Frakobl Bluetooth-kablet fra Bluetooth.




6. Fjern Bluetooth-enheden fra tavle-pc'en.



Isætning af det interne kort med trådløs Bluetooth-teknologi

1. Forbind Bluetooth-kablet til den nye Bluetooth-anordning.
2. Skub forsigtigt Bluetooth-anordningen ind i båsen.

 **Bemærk:** Sørg for at Bluetooth-kablet ikke går løs fra Bluetooth-anordningen når du skubber den ind i båsen.

3. Sæt skruerne på Bluetooth-anordningen for at sikre at det sidder fast.
4. Sæt batteriet i igen. Se [Isætning af hovedbatteriet](#).

CMOS-batteri

Servicehåndbog til Dell™ Latitude™ XT2

- [Fjernelse af CMOS-batteriet](#)
- [Isætning af CMOS-batteriet](#)

⚠ ADVARSEL! Inden du påbegynder arbejde inde i tavle-pc'en, bør du læse sikkerhedsinstruktionerne, som fulgte med tavle-pc'en. Du kan finde yderligere oplysninger om god sikkerhedspraksis på webstedet Regulatory Compliance på www.dell.com/regulatory_compliance.

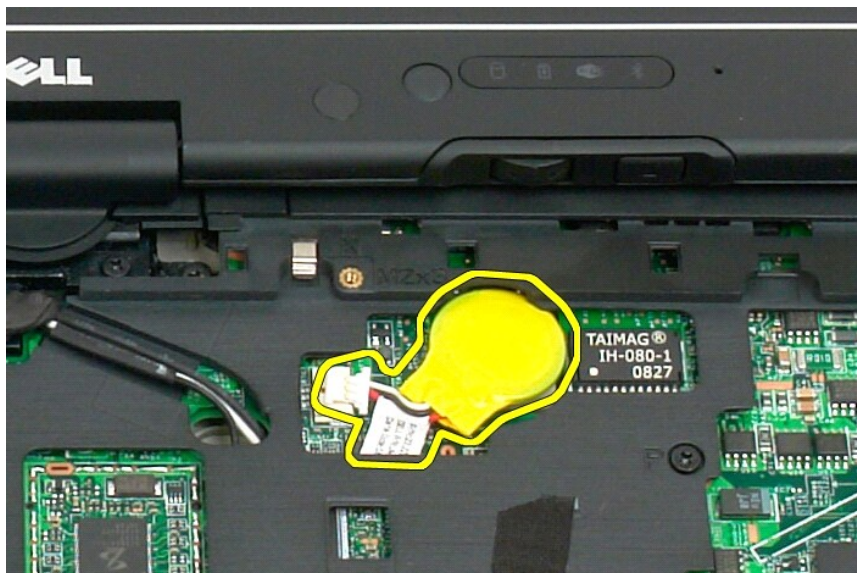
Fjernelse af CMOS-batteriet



1. Følg instruktionerne i [Inden du påbegynder arbejde inde i tavle-pc'en](#).
2. Vend computeren om og fjern [hovedbatteriet](#) fra bord-PC'en.
3. Vend computeren, så den vender rigtigt og fjern [hængseldæksel](#) fra bord-PC'en.
4. For at få adgang til møntcellebatteriet, fjernes [tastatur](#) fra bord-PC'en.
5. Tag CMOS-batteriets kabelstik ud af systemkortet.



6. Lirk forsigtigt CMOS-batteriet løs af den tape, som holder det fast på systemkortet, og fjern det fra tavle-pc'en.



Isætning af CMOS-batteriet

1. Pil bagklædningen af det nye møntcellebatteri.
2. Forbind møntcellebatteriets kabel til systemkortet og tryk møntcellebatteriet på plads på systemkortet. Se diagram i trin 6 for placering.
3. [Isætning af tastatur](#), idet det fastgøres sikkert med tastaturskruerne.
4. Isæt [hængseldæksel](#).
5. Vend computeren om og sæt batteriet i. Se [Isætning af hovedbatteri](#).

4. Skub håndtaget væk fra tavle-pc'en, og fjern det.



Isætning af håndtag

1. Skub det nye grebdæksel på bunden af bord-PC'en.
2. Fastgør grebdækslet med de to skruer.
3. Sæt batteriet i igen. Se [Isætning af hovedbatteriet](#).

Harddisk

Servicehåndbog til Dell™ Latitude™ XT2

- [Fjernelse af harddisken](#)
- [Isætning af harddisken](#)

⚠ ADVARSEL! Inden du påbegynder arbejde inde i tavle-pc'en, bør du læse sikkerhedsinstruktionerne, som fulgte med tavle-pc'en. Du kan finde yderligere oplysninger om god sikkerhedspraksis på webstedet Regulatory Compliance på www.dell.com/regulatory_compliance.

Fjernelse af harddisken



1. Følg instruktionerne i [Inden du påbegynder arbejde inde i tavle-pc'en](#).
2. Fjern [batteriet](#) fra tavle-pc'en.



3. Løsn de fire skruer på harddiskbeslaget.



4. Fjern harddiskbeslaget.



5. Skub harddisken mod kanten af tavle-pc'en for at frakoble den fra systemkortet.



6. Fjern harddisken fra tavle-pc'en.





Isætning af harddisken

1. Skub forsigtigt den nye harddisk i position indtil stikket passer med systemkortets stik.
2. Sæt harddisken fast med harddiskbøjlen. Sæt bøjlen fast på tavle-PC'en med de fire skruer.
3. Sæt batteriet i igen. Se [Isætning af hovedbatteriet](#).

Kølelegeme og blæserenhed

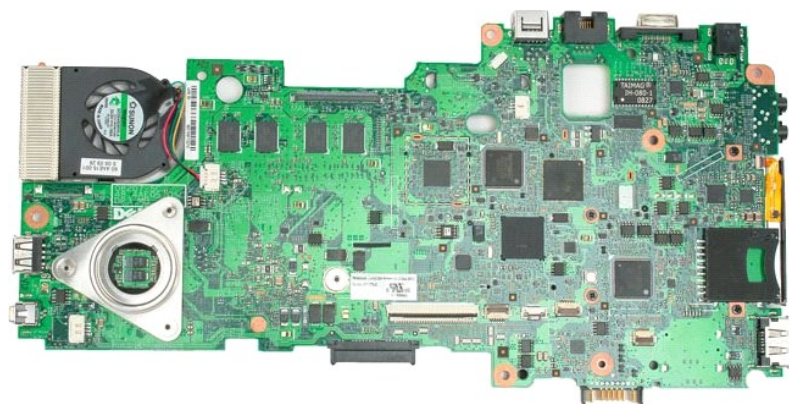
Servicehåndbog til Dell™ Latitude™ XT2

⚠ ADVARSEL! Inden du påbegynder arbejde inde i tavle-pc'en, bør du læse sikkerhedsinstruktionerne, som fulgte med tavle-pc'en. Du kan finde yderligere oplysninger om god sikkerhedspraksis på webstedet Regulatory Compliance på www.dell.com/regulatory_compliance.

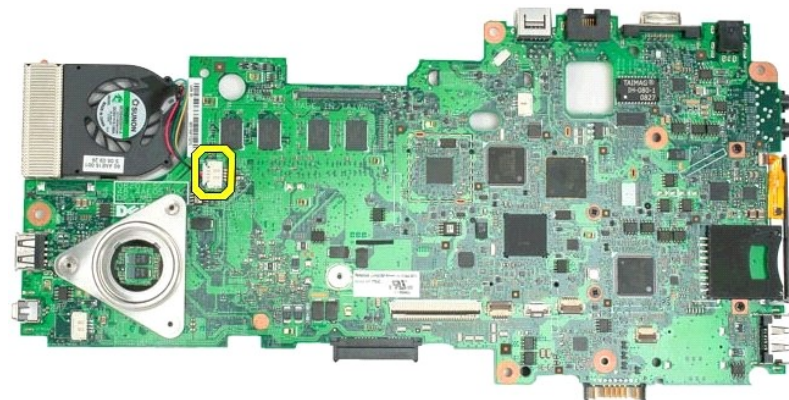
Fjernelse af kølelegeme og blæserenhed



1. Følg instruktionerne i [Inden du påbegynder arbejde inde i tavle-pc'en](#).
2. Fjern [batteriet](#) fra tavle-pc'en.
3. Fjern [harddisken](#) fra tavle-pc'en.
4. Fjern [afdækningsplade for hukommelseskort og Mini-Card](#) fra tavle-pc'en.
5. Fjern [hukommelsen](#) fra tavle-pc'en.
6. Fjern [Mini-Card](#) fra tavle-pc'en.
7. Fjern [BIOS-chippen](#) fra tavle-pc'en.
8. Fjern [Bluetooth-modulet](#) fra tavle-pc'en.
9. Fjern [dækslet med hængsler](#) fra tavle-pc'en.
10. Fjern [tastaturet](#) fra tavle-pc'en.
11. Fjern [skærmenheden](#) fra tavle-pc'en.
12. Fjern [håndstøtten](#) fra tavle-pc'en.
13. Fjern [systemkortet](#) fra tavle-pc'en.



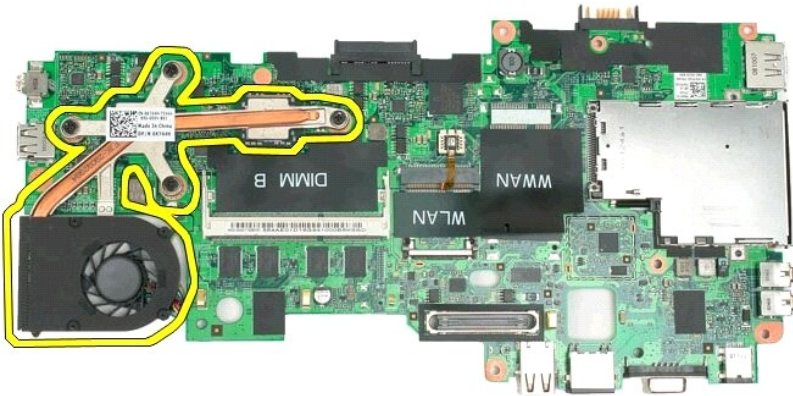
14. Frakobl blæserkablet fra systemkortstikket, og vend systemkortet.



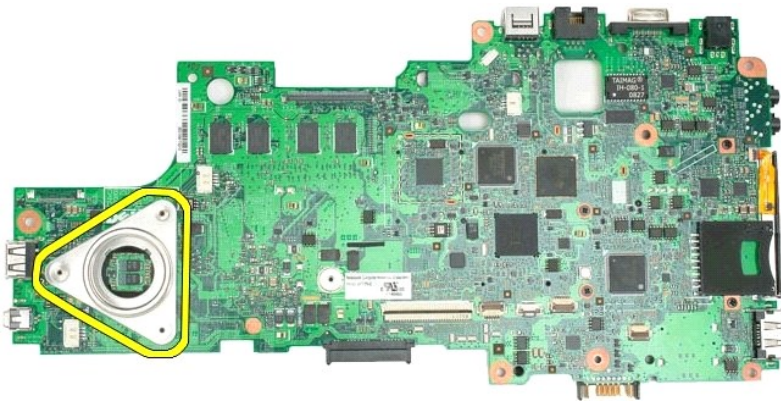
15. Løsn de fire skruer på kølelegemet.

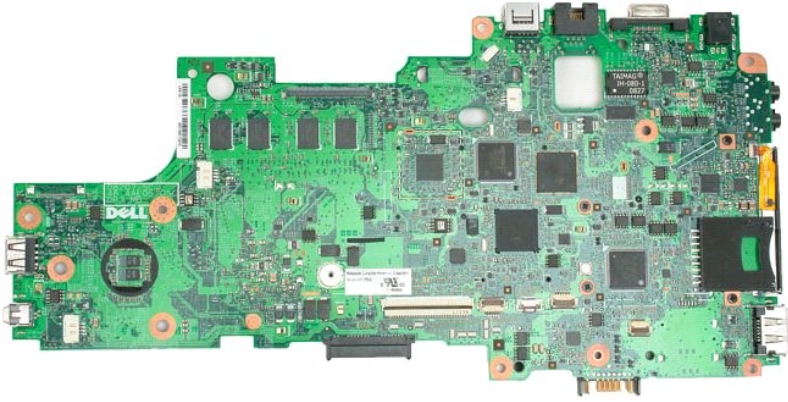


16. Fjern den øverste del af kølelegemet fra systemkortet, og vend systemkortet igen.



17. Fjern den nederste del af kølelegemet.





Tastatur

Servicehåndbog til Dell™ Latitude™ XT2

- [Fjernelse af tastaturet](#)
- [Isætning af tastaturet](#)

⚠ ADVARSEL! Inden du påbegynder arbejde inde i tavle-pc'en, bør du læse sikkerhedsinstruktionerne, som fulgte med tavle-pc'en. Du kan finde yderligere oplysninger om god sikkerhedspraksis på webstedet Regulatory Compliance på www.dell.com/regulatory_compliance.

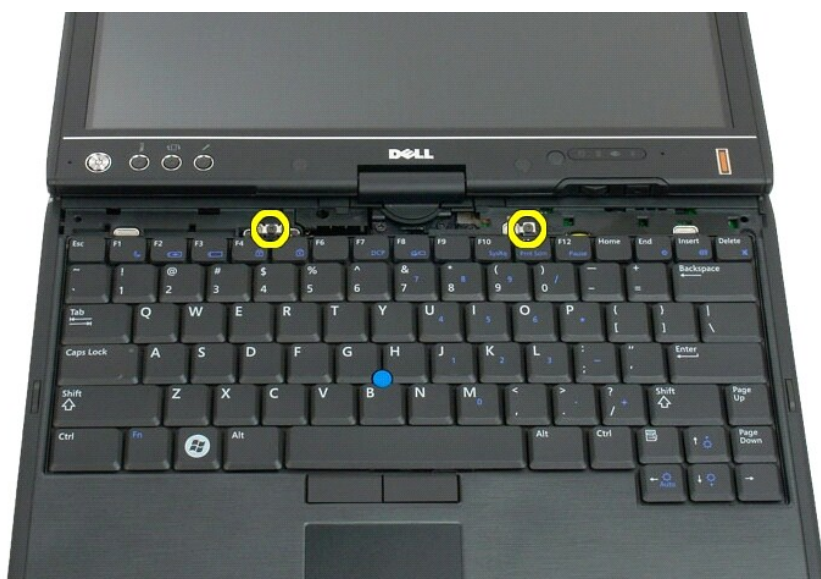
Fjernelse af tastaturet



1. Følg instruktionerne i [Inden du påbegynder arbejde inde i tavle-pc'en](#).
2. Fjern [batteriet](#) fra tavle-pc'en.
3. Fjern [dæksel med hængsler](#) fra tavle-pc'en.



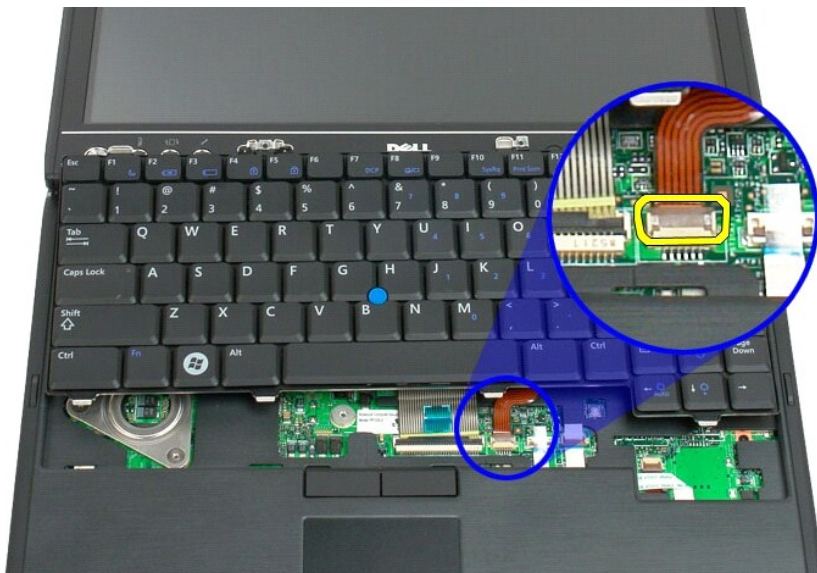
4. Fjern de to skruer, der fastgør tastaturet til tavle-pc'en.



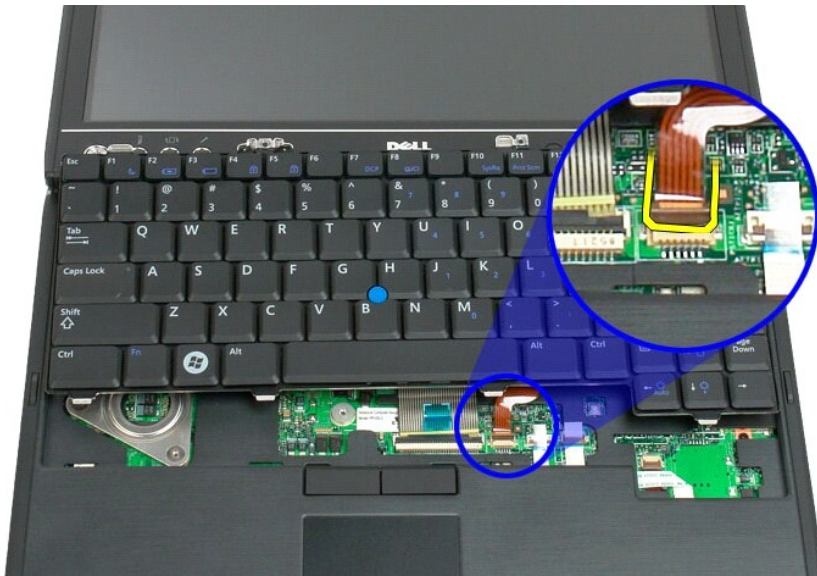
5. Skub forsigtigt tastaturet imod skærmen, idet du er omhyggelig med ikke at skramme LCD-rammen.



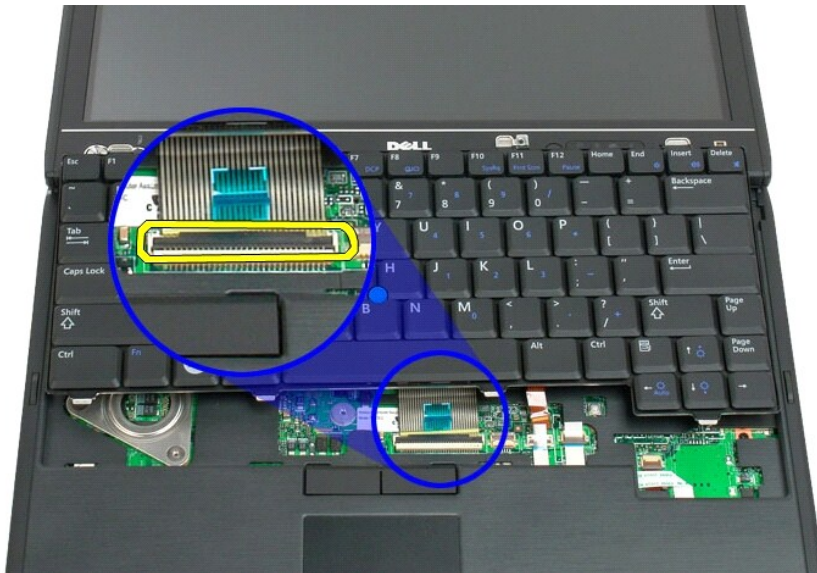
6. Frigør zif-stikket på berøringstastaturets forbindelse.



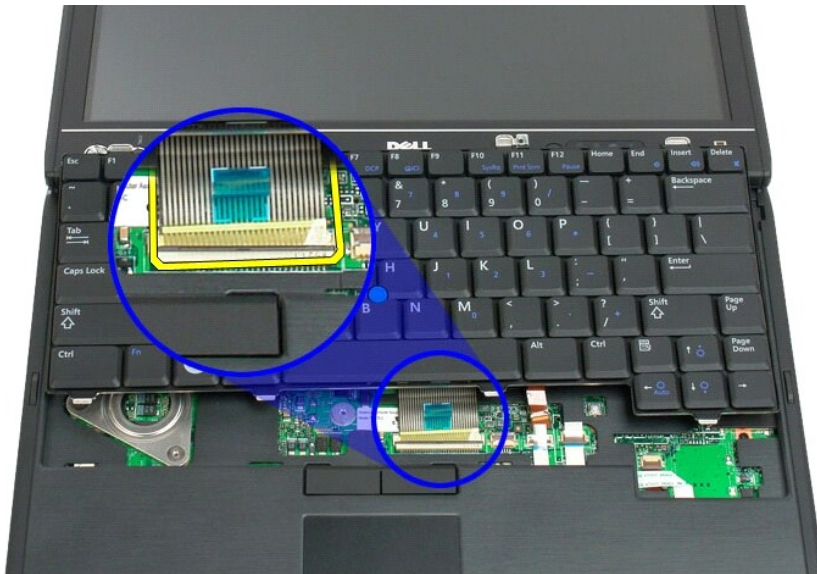
7. Frakobl berøringstastaturets kabel.



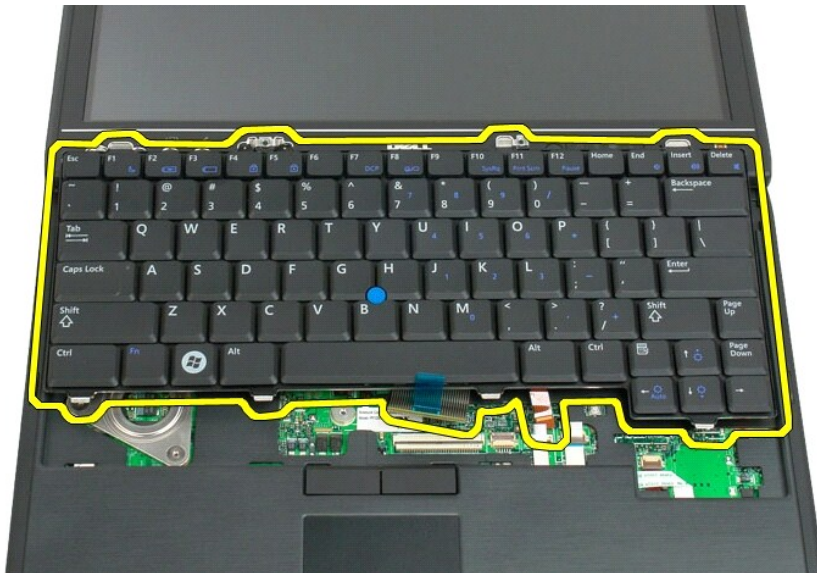
8. Frigor fastgørelsesklemmen på tastaturstikket.



9. Frakobl tastaturkablet fra systemkortet.



10. Fjern tastaturet fra tavle-pc'en.





Isætning af tastaturet

⚠ ADVARSEL: Tastehætterne på tastaturet er skrøbelige og kan nemt forrykke sig, og det er tidskævende at udskifte dem. Vær forsigtig, når du fjerner og håndterer tastaturet.

1. Idet du holder toppen af tastaturet lidt over computeren, forbindes berøringspladens kabel og tastaturkablet til systemkortet.
2. Tryk forsigtigt på begge sider for at klemme tastaturet på plads.
3. Sæt tastaturet fast på bord-PC'en med de to tastaturskruer som vist på illustrationen i trin 4 af Fjernelse af tastaturet.
4. Sæt [hængseldæksel](#) i.
5. Luk skærmen, og vend computeren på hovedet.
6. Sæt batteriet i igen. Se [Isætning af hovedbatteri](#).

Skærmenhed

Servicehåndbog til Dell™ Latitude™ XT2

⚠ ADVARSEL! Inden du påbegynder arbejde inde i tavle-pc'en, bør du læse sikkerhedsinstruktionerne, som fulgte med tavle-pc'en. Du kan finde yderligere oplysninger om god sikkerhedspraksis på webstedet Regulatory Compliance på www.dell.com/regulatory_compliance.

Fjernelse af skærmenhed



1. Følg instruktionerne i [Inden du påbegynder arbejde inde i tavle-pc'en](#).
2. Fjern [batteriet](#) fra tavle-pc'en.
3. Fjern [afdækningsplade til hukommelseskort og Mini-Card](#) fra tavle-pc'en.
4. Fjern [dækslet med hængsler](#) fra tavle-pc'en.
5. Fjern [håndtaget](#) fra tavle-pc'en.



6. Frakobl alle antennekabler fra bunden af tavle-pc'en.



7. Fjern de to skruer fra skærmenhedens håndtag i toppen af den lukkede tavle-pc.



8. Frakobl skærmenhedens kabel fra systemkortet på indersiden af tavle-pc'en.



9. Tag antennekablerne ud af indersiden af tavle-pc'en.



10. Fjern de fem skruer, som fastholder skærmenheden til tavle-pc'en.



11. Løft skærmenheden lige op for at fjerne den fra tavle-pc'en.



12. Fjern hele skærmenheden



Dæksel med hængsler

Servicehåndbog til Dell™ Latitude™ XT2

- [Fjernelse af dæksel med hængsler](#)
- [Isætning af dæksel med hængsler](#)

-
- ⚠ **ADVARSEL!** Før du påbegynder arbejde inde i tavle-pc'en, bør du læse de sikkerhedsinstruktioner, der fulgte med tavle-pc'en. Du kan finde yderligere oplysninger om god sikkerhedspraksis på webstedet Regulatory Compliance på www.dell.com/regulatory_compliance.
 - ⚠ **FORSIGTIG!** For at undgå statisk elektricitet bør du jorde dig selv ved hjælp af en jordingsrem eller ved jævnlige at røre ved et stik på bagsiden af computeren.
 - ⚠ **FORSIGTIG!** Hængseldækslet er skrøbeligt og kan blive beskadiget hvis du anvender for stor kraft. Vær forsigtig, når du fjerner hængseldækslet.

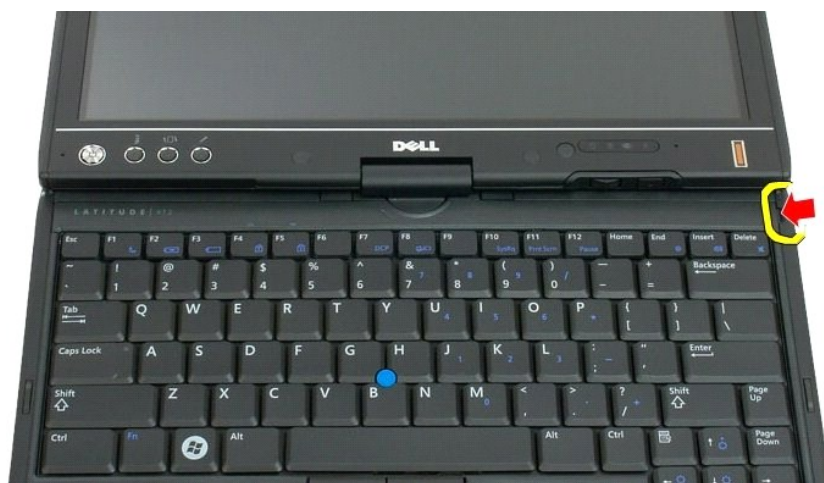
Fjernelse af dæksel med hængsler



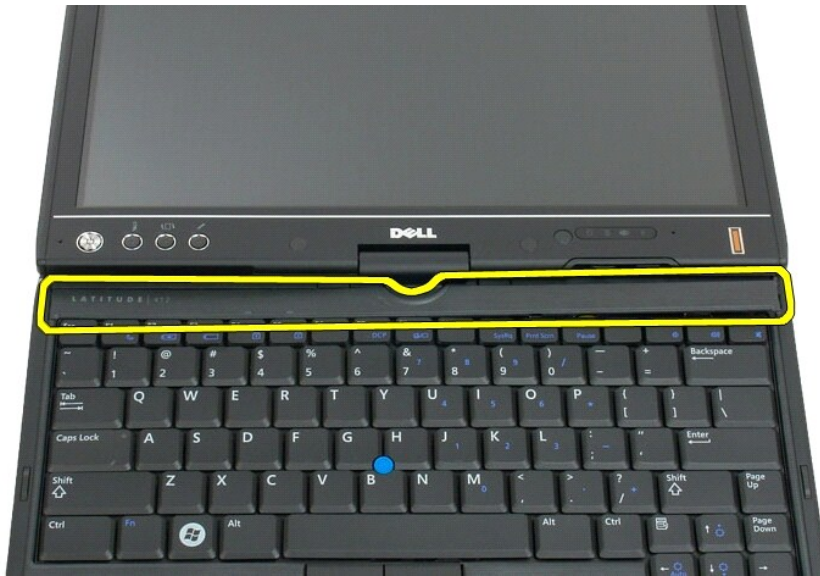
1. Følg instruktionerne i [Inden du påbegynder arbejde inden i tavle-pc'en](#).
2. Vend computeren rigtigt og åbn skærmen helt (180 grader) så den ligger på din arbejdsoverflade.



3. Sæt en plastiskyl eller fladhovedet skruetrækker i slotet og lirk forsigtigt hængseldækslet op i højre side for at frigøre det.



4. Lirk hængseldækslet op, idet du begynder til højre og går mod venstre, og fjern det.



Isætning af hængseldæksel

For at sætte hængseldækslet på igen, sættes venstre hjørne af dækslet i hængseldækslets slot og trykkes fra venstre mod højre indtil dækslet klikker på plads.

Hukommelse

Servicehåndbog til Dell™ Latitude™ XT2

- [Sådan fjernes et hukommelsesmodul](#)
- [Isætning af et hukommelsesmodul](#)

⚠ ADVARSEL! Før du påbegynder arbejde inde i tavle-pc'en, bør du læse sikkerhedsinstruktionerne, som fulgte med tavle-pc'en. Du kan finde yderligere oplysninger om god sikkerhedspraksis på webstedet Regulatory Compliance på www.dell.com/regulatory_compliance.

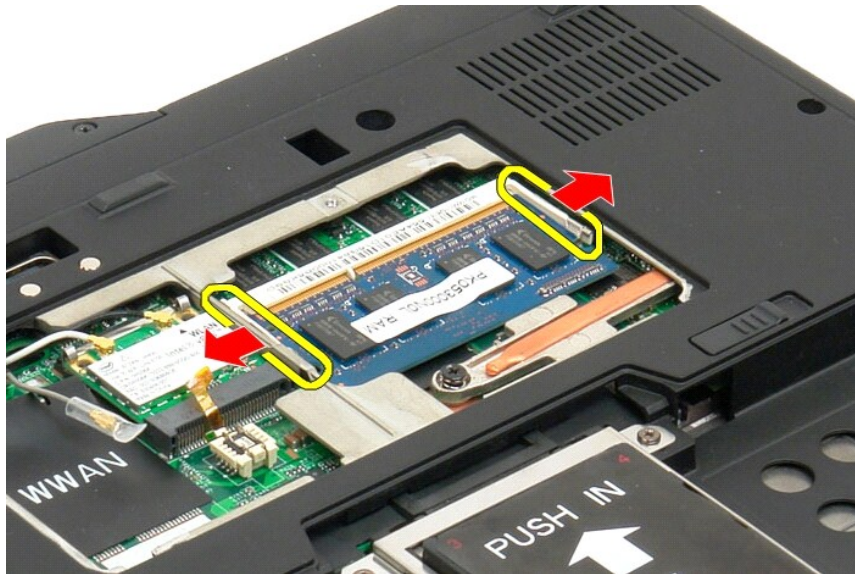
Sådan fjernes et hukommelsesmodul



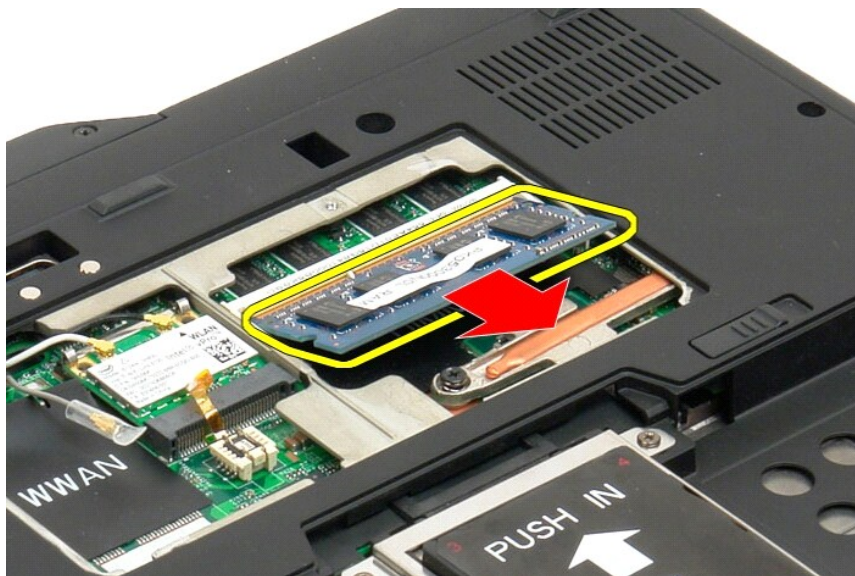
1. Følg instruktionerne i [Inden du påbegynder arbejde inde i tavle-pc'en](#).
2. Fjern [batteriet](#) fra tavle-pc'en.
3. Fjern [afdækningsplade for hukommelseskort og Mini-Card](#) fra tavle-pc'en.

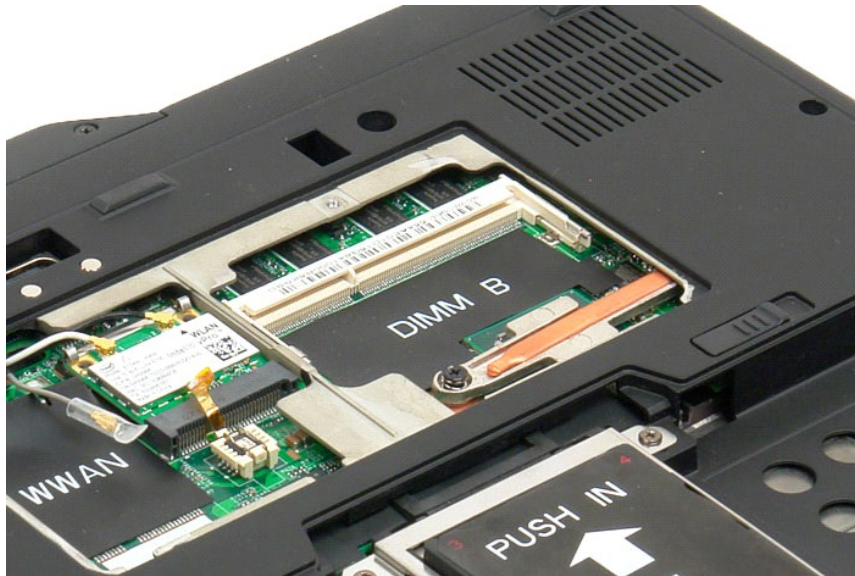


4. Brug dine fingre til forsigtigt at løsne de clips, der holder hukommelsesmodulet fast.



5. Fjern hukommelsesmodul fra tavle-pc'en ved at løfte det op i den ene side.





Isætning af et hukommelsesmodul

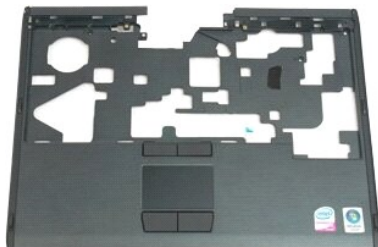
1. Placér hukommelsesmodulet ved, startende med toppen af modulet, at lirke det ned på plads i en vinkel.
2. Lirk hukommelsesmodulet ned indtil det klikker på plads i holdeklammerne.
3. Sæt [Hukommelses- og mini kortdæksel](#).
4. Sæt batteriet i igen. Se [Isætning af hovedbatteri](#).

Håndledsstøtte

Servicehåndbog til Dell™ Latitude™ E4300

⚠ ADVARSEL! Før du påbegynder arbejde inde i tavle-pc'en, bør du læse de sikkerhedsinstruktioner, der fulgte med tavle-pc'en. Du kan finde yderligere oplysninger om god sikkerhedspraksis på webstedet Regulatory Compliance på www.dell.com/regulatory_compliance.

Fjernelse af håndledsstøtten



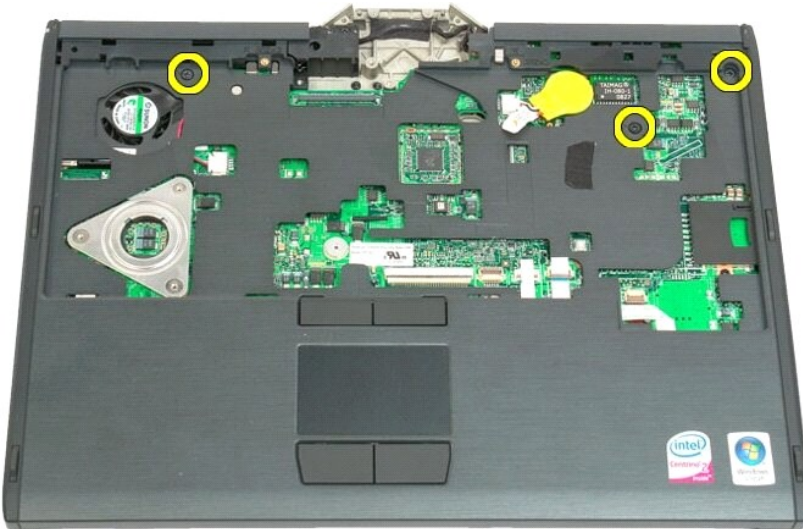
1. Følg procedureerne i [Inden du påbegynder arbejde inden i tavle-pc'en](#).
2. Fjern [batteriet](#) fra tavle-pc'en.
3. Fjern [harddisken](#) fra tavle-pc'en.
4. Fjern [hængseldækslet](#) fra tavle-pc'en.
5. Fjern [tastaturet](#) fra tavle-pc'en.
6. Fjern [skærmenheden](#) fra tavle-pc'en.



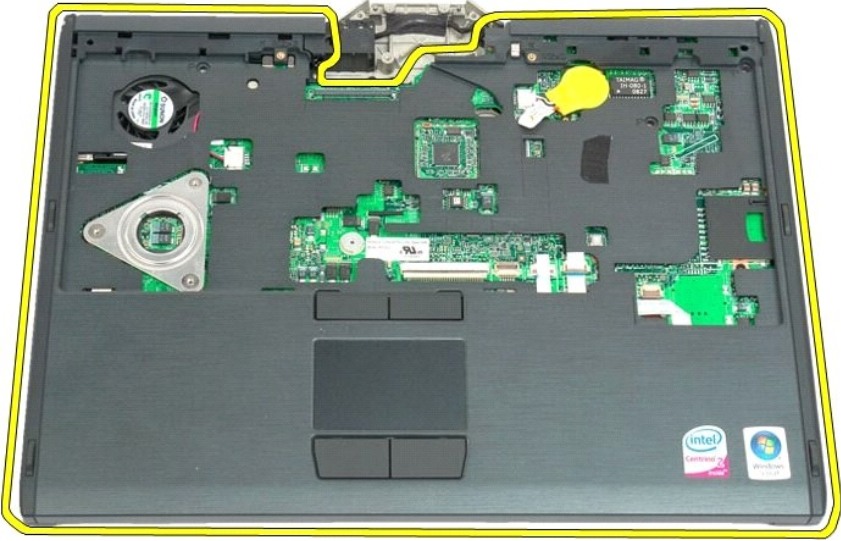
7. Fjern de ni skruer, der fastgør håndledsstøtten til bunden af tavle-pc'en.



8. Vend tavle-pc'en om, og fjern de tre skruer, der fastgør håndledsstøtten til den øverste del af tavle-pc'en.



9. Fjern håndledsstøtten fra tavle-pc'en.



Højttaler

Servicehåndbog til Dell™ Latitude™ XT2

⚠ ADVARSEL! Før du påbegynder arbejde inden i tavle-pc'en, bør du læse de sikkerhedsinstruktioner, der fulgte med tavle-pc'en. Du kan finde yderligere oplysninger om god sikkerhedspraktis på webstedet Regulatory Compliance på www.dell.com/regulatory_compliance.

Fjernelse af højttaleren



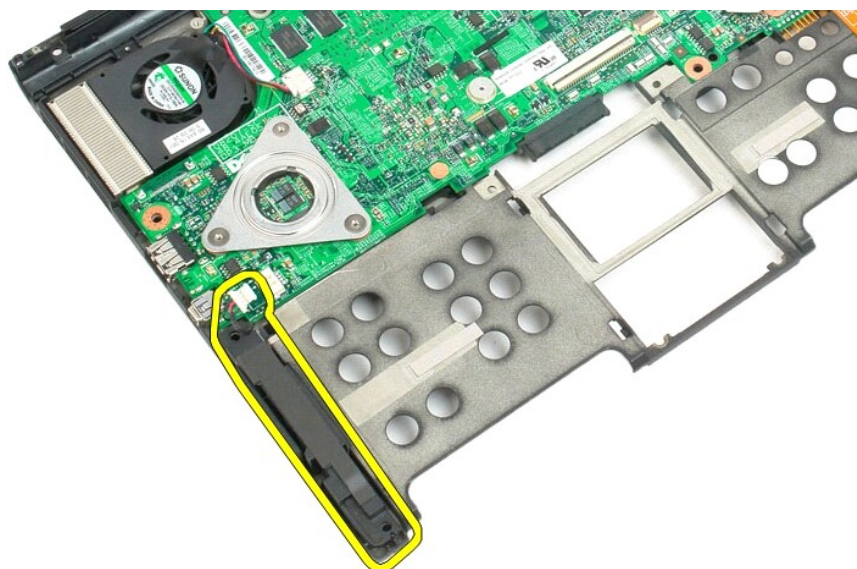
1. Følg instruktionerne i [Inden du påbegynder arbejde inde i tavle-pc'en](#).
2. Fjern [batteriet](#) fra tavle-pc'en.
3. Fjern [harddisken](#) fra tavle-pc'en.
4. Fjern [afdækningsplade til hukommelseskort og Mini-Card](#) fra tavle-pc'en.
5. Fjern [hukommelsen](#) fra tavle-pc'en.
6. Fjern [Mini-Card](#) fra tavle-pc'en.
7. Fjern [BIOS-chippen](#) fra tavle-pc'en.
8. Fjern [Bluetooth-modulet](#) fra tavle-pc'en.
9. Fjern [dækslet med hængsler](#) fra tavle-pc'en.
10. Fjern [tastaturet](#) fra tavle-pc'en.
11. Fjern [CMOS-batteriet](#) fra tavle-pc'en.
12. Fjern [skærmenheden](#) fra tavle-pc'en.
13. Fjern [håndstøtten](#) fra tavle-pc'en.



14. Kobl højttalerkablet fra systemkortet.



15. Fjern skærmenheden fra tavle-pc'en.



Systemkort

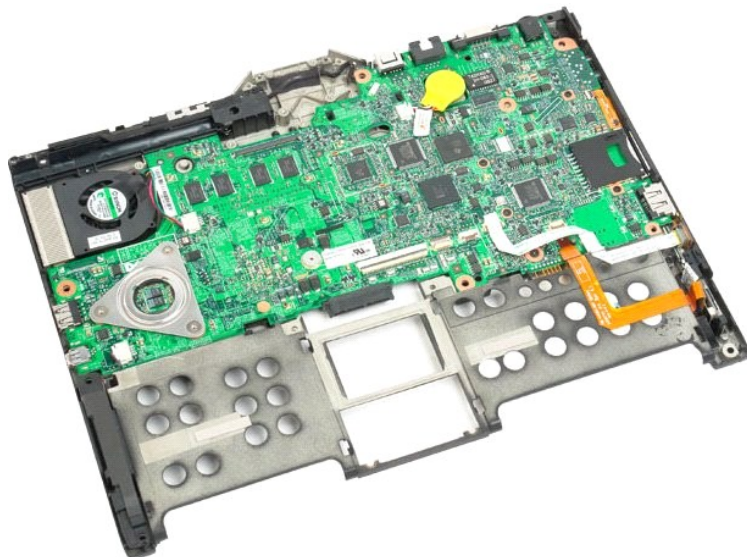
Servicehåndbog til Dell™ Latitude™ XT2

⚠ ADVARSEL! Før du påbegynder arbejde inden i tavle-pc'en, bør du læse de sikkerhedsinstruktioner, der fulgte med tavle-pc'en. Du kan finde yderligere oplysninger om god sikkerhedspraksis på webstedet Regulatory Compliance på www.dell.com/regulatory_compliance.

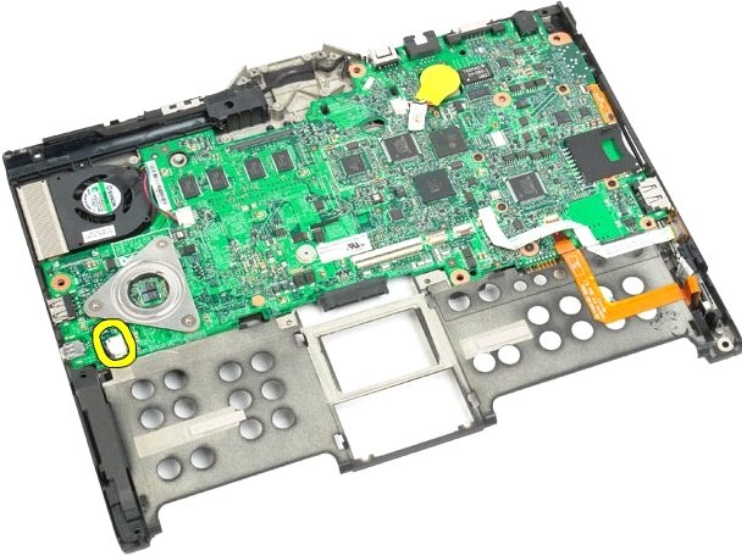
Fjernelse af systemkortet



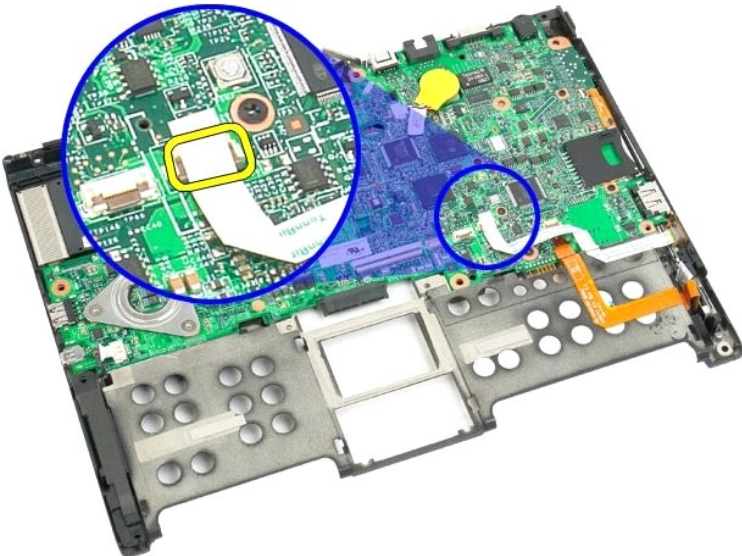
1. Følg instruktionerne i [Inden du påbegynder arbejde inde i tavle-pc'en](#).
2. Fjern [batteriet](#) fra tavle-pc'en.
3. Fjern [harddisken](#) fra tavle-pc'en.
4. Fjern [afdækningsplade til hukommelseskort og Mini-Card](#) fra tavle-pc'en.
5. Fjern [hukommelsen](#) fra tavle-pc'en.
6. Fjern [Mini-Card](#) fra tavle-pc'en.
7. Fjern [BIOS-chippen](#) fra tavle-pc'en.
8. Fjern [Bluetooth-modulet](#) fra tavle-pc'en.
9. Fjern [dækslet med hængsler](#) fra tavle-pc'en.
10. Fjern [tastaturet](#) fra tavle-pc'en.
11. Fjern [CMOS-batteriet](#) fra tavle-pc'en.
12. Fjern [skærmenheden](#) fra tavle-pc'en.
13. Fjern [håndstøtten](#) fra tavle-pc'en.



14. Kobl højttalerkablet fra systemkortet.



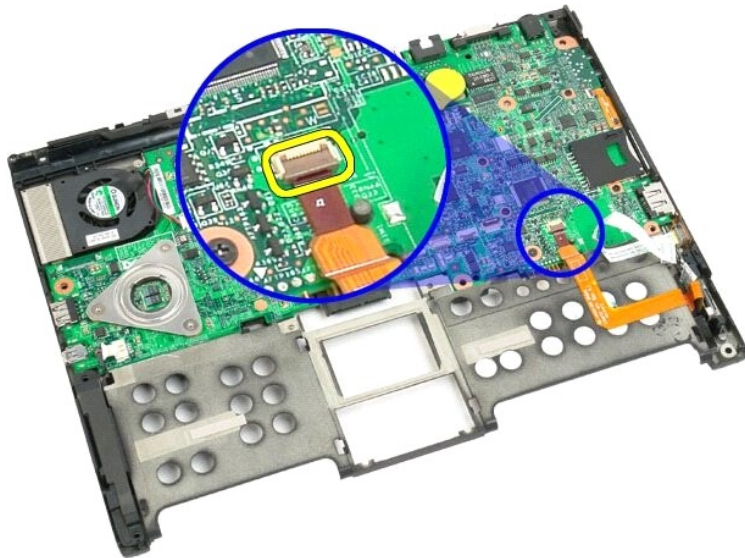
15. Løft clipsen, der holder SATA-kablet fast.



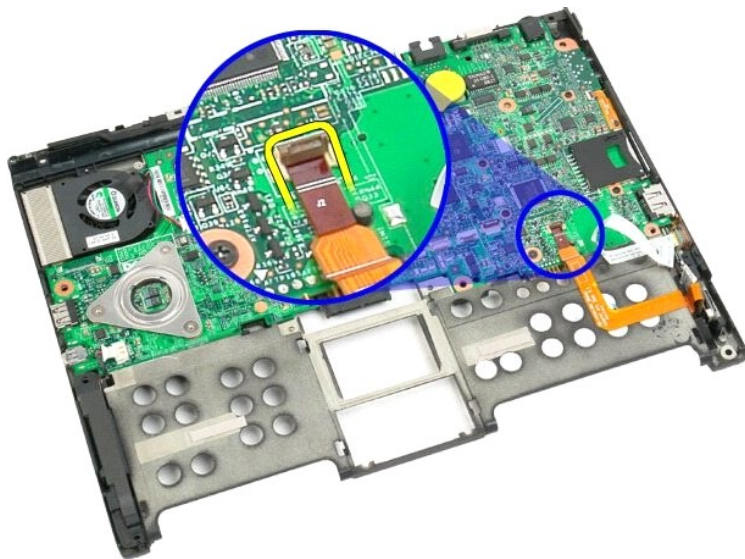
16. Kobl højttalerkablet fra systemkortet.



17. Løft clipsen, der holder SATA-kablet fast.



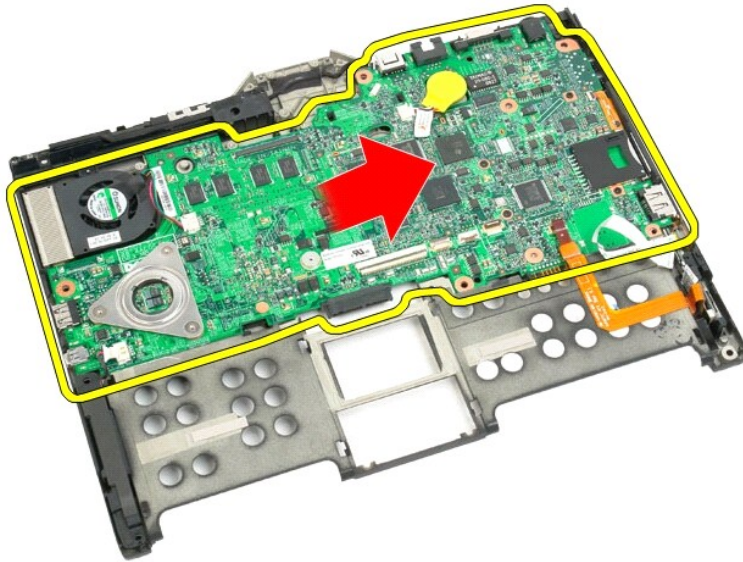
18. Frakobl kabelstikket til den trådløse forbindelsestik fra systemkortet.



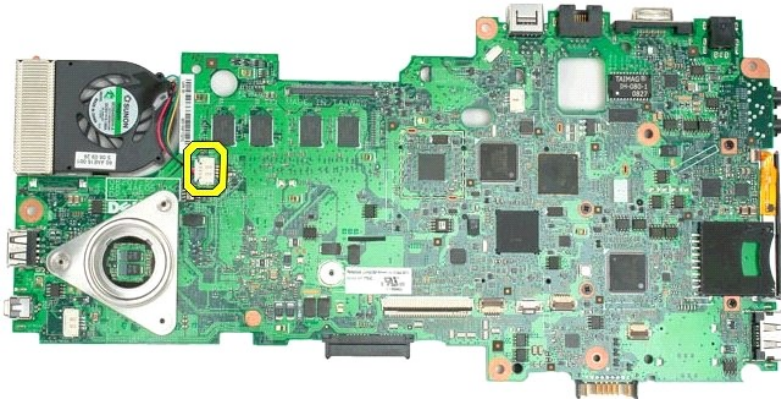
19. Fjern den skrue, der fastgør systemkortet til plastikbunden.



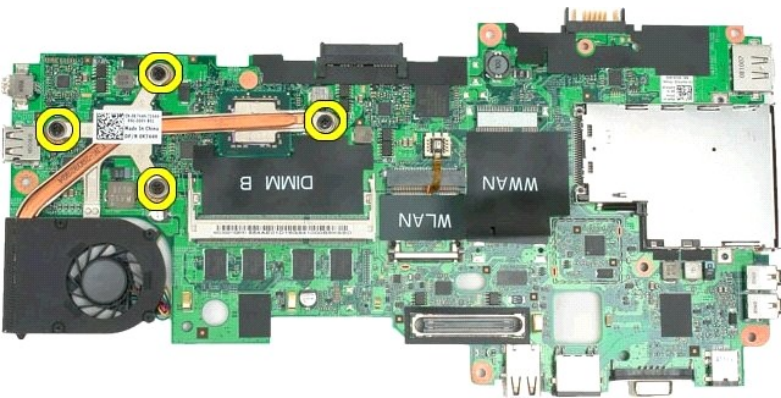
20. Løft systemkortet op i den ene side, og fjern det fra tavle-pc'en.



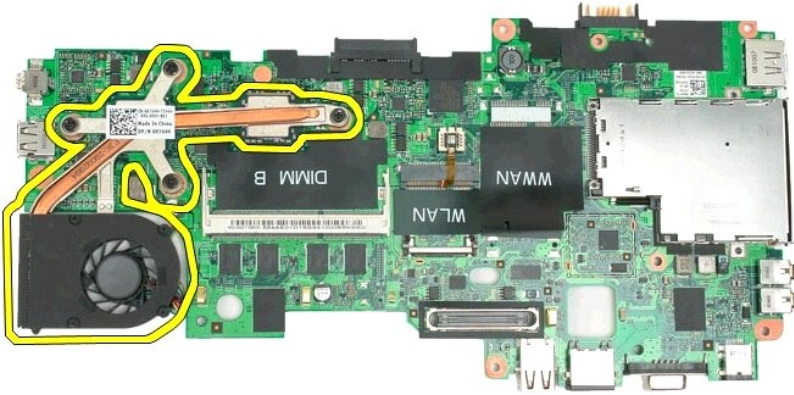
21. Frakobl blæserkablet fra systemkortstikket, og vend systemkortet.



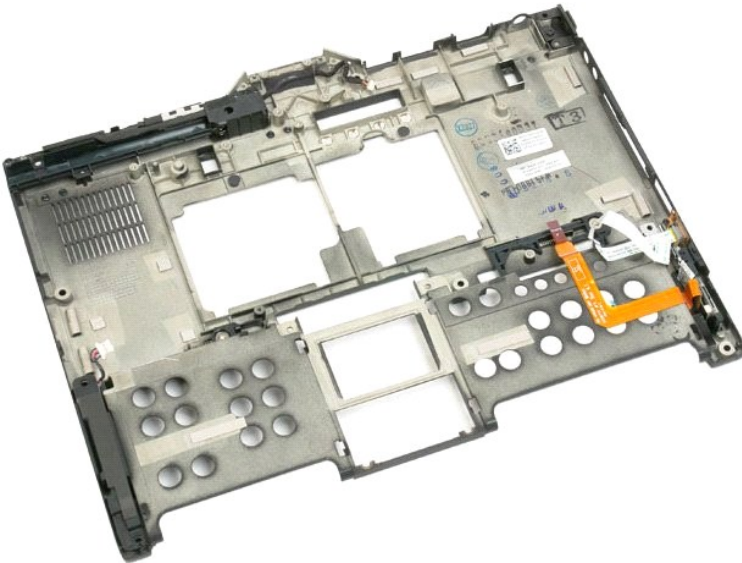
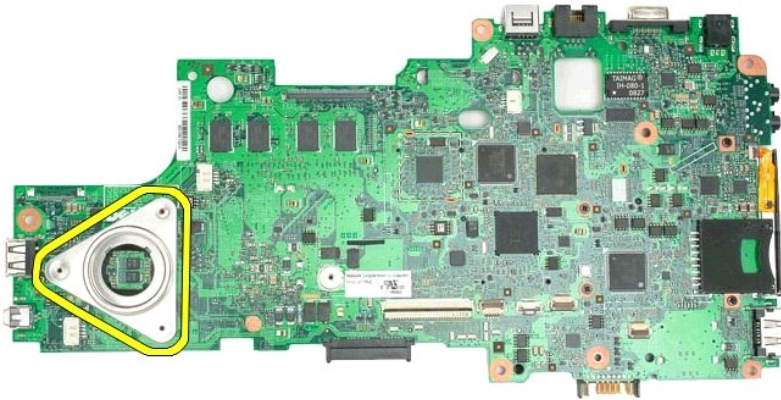
22. Løsn de fire fastgørelsesskruer på processorens kølelegeme.



23. Fjern den øverste del af kølelegemet fra systemkortet, og vend systemkortet igen.



24. Fjern den nederste del af kølelegemet.



Mini-Card

Servicehåndbog til Dell™ Latitude™ XT2

- [Fjernelse af Mini-Card](#)
- [Isætning af Mini-Card](#)

⚠ ADVARSEL! Før du påbegynder arbejde inde i tavle-pc'en, bør du læse de sikkerhedsinstruktioner, der fulgte med tavle-pc'en. Du kan finde yderligere oplysninger om god sikkerhedspraksis på webstedet Regulatory Compliance på www.dell.com/regulatory_compliance.

Fjernelse af Mini-Card



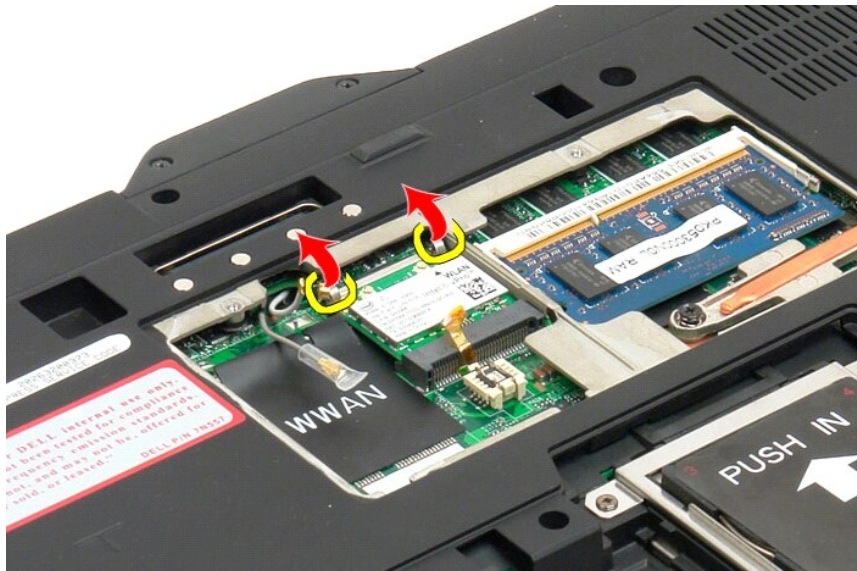
1. Følg procedurerne i [Inden du påbegynder arbejde inde i tavle-pc'en](#).
2. Fjern [batteriet](#) fra tavle-pc'en.
3. Fjern [afdækningsplade for hukommelseskort og Mini-Card](#) fra tavle-pc'en.



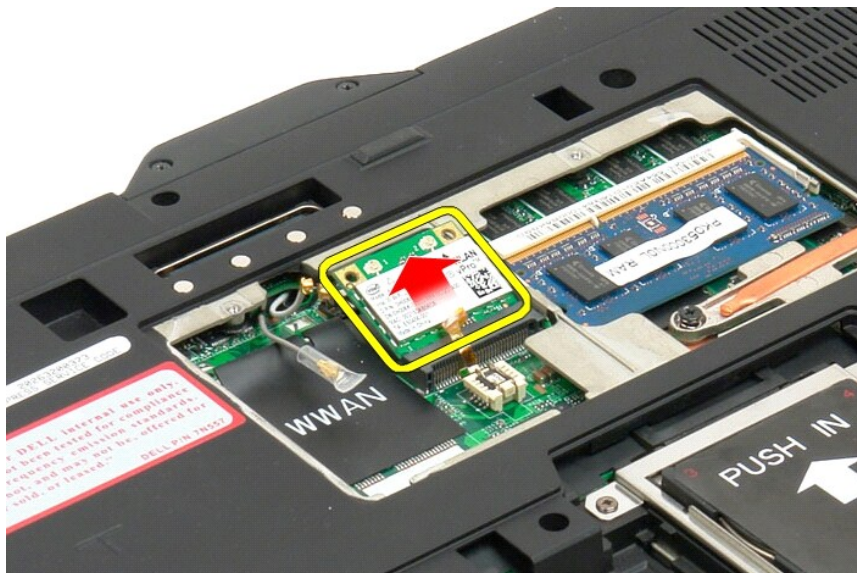
4. Afbryd de to antennekabler fra Mini-Card.



5. Brug dine fingre til forsigtigt at løsne clipsene, og tag dit Mini-Card ud.



6. Fjern dit Mini-Card fra tavle-pc'en ved at løfte det op i den ene side.



Isætning af Mini-Card


⚠ FORSIGTIG! Stikkene er affasede, så de ikke kan indsættes forkert. Hvis du møder modstand, skal du kontrollere stikkene på kortet og på systemkortet, og flugte kortet igen.

⚠ FORSIGTIG! For at undgå beskadigelser på mini-kortet, skal du sørge for kablerne ikke ligger under kortet, når du sætter det i.

🔍 BEMÆRK! Kortslothen vil være mærket med en WLAN-silkeskærm. Installer ikke mini-kortet i nogen anden slot. Hvis du installerer et WWAN-kort, installeres kortet i den slot, der er mærket med en WWAN silkeskærm.

1. Skub mini-kortet ind i WLAN-stikket i en vinkel.
2. Tryk kortet ned for at flugte palerne og hold det på plads.
3. Geninstaller holddeklemmerne, der holder kortet på plads.
4. Forbind de tilhørende antennekabler til det, du er ved at sætte i:
 - 1 Hvis der er to trekanten på kabelmærkaten (hvid og sort), skal du forbinde det hvide antennekabel til stikket, der er mærket med "main" (hvid trekant), og det sorte antennekabel til det stik, der er mærket "aux" (sort trekant). Placer det tilbageværende, grå kabel i kabinettet ved siden af holderen ved siden af kortet
 - 1 Hvis kortet har tre trekanten på mærkaten (hvid, sort & grå), skal du forbinde det hvide antennekabel til den hvide trekant, det sorte kabel til den

sorte trekant og det grå antennekabel til den grå trekant.

 **BEMÆRK!** Sørg for at kablerne er lagt i kabelkanalen.

5. Sæt [hukommelses- og mini-kortdækslet](#) på bord-PC'en.
 6. Isætning af batteri (se [Isætning af hovedbatteriet](#)).
-

Tilstande for tavle-pc

Servicehåndbog til Dell™ Latitude™ XT2

- Brugertilstande
- Tavleknapper
- Grænseflade til tavle-pc
- Tavleindstillinger

Arbejde på tavle-pc'en

Brugervejledning til Dell™ Latitude™ XT2

- [Før du arbejder i tavle-pc'en](#)
- [Anbefalet værktøj](#)
- [Sådan slukker du tavle-pc'en](#)
- [Før du arbejder i tavle-pc'en](#)

Før du arbejder i tavle-pc'en

Brug følgende sikkerhedsretningslinjer for at beskytte tavle-pc'en mod potentielle skader og af hensyn til din egen sikkerhed. Medmindre andet er angivet, forudsættes det i forhold til alle fremgangsmåder i dette dokument, at følgende forhold foreligger:

- 1 Du har udført trinene i [Arbejde på tavle-pc'en](#).
- 1 Du har læst de sikkerhedsoplysninger, som fulgte med tavle-pc'en.
- 1 En komponent kan udskiftes – eller hvis den er købt separat – installeres ved at udføre fremgangsmåden for fjernelse i omvendt rækkefølge.

⚠ ADVARSEL! Før du åbner tavle-pc'en, skal du læse de sikkerhedsoplysninger, der fulgte med tavle-pc'en. Du kan finde yderligere oplysninger om god sikkerhedspraksis på webstedet Regulatory Compliance på www.dell.com/regulatory_compliance.

⚠ FORSIGTIG! Kun certificerede serviceteknikere må udføre reparationer på tavle-pc'en. Skade på grund af servicering, som ikke er godkendt af Dell, er ikke dækket af garantien.

⚠ FORSIGTIG! For at undgå elektrostatisk afladning bør du jorde dig selv ved hjælp af en jordingsrem eller ved jævnlige at røre ved en umalet metaloverflade, f.eks. et stik på bagsiden af computeren).

⚠ FORSIGTIG! Håndter komponenter og kort forsigtigt. Rør ikke ved komponenterne eller kortenes kontaktområder. Hold et kort i kanterne eller i opsætningsrammen. Hold en komponent som f.eks. en processor ved dens kanter og ikke ved dens ben.

⚠ FORSIGTIG! Når du frakobler et kabel, skal du tage fat i dets stik eller dets trækkeap og ikke i selve kablet. Nogle kabler har stik med låsetappe. Hvis du frakobler et sådant kabel, bør du trykke på låsetappene, før du frakobler kablet. Når du trækker forbindelsesstykker ud, bør du sikre dig, at de flugter med stikket for at undgå bøjebe. Du bør også sikre dig, at begge forbindelsesstykker flugter med hinanden, inden du sætter en ledning i.

🖨 BEMÆRK! Farven på din computer og visse komponenter kan variere fra, hvad der vist i dette dokument.

Udfør følgende trin, før du åbner tavle-pc'en op, for at undgå at beskadige den.

1. Sørg for, at arbejdsoverfladen er jævn og ren for at forhindre, at tavle-pc'ens dæksel bliver ridset.
2. Sluk tavle-pc'en (se [Sådan slukker du tavle-pc'en](#)).
3. Hvis tavle-pc'en er tilsluttet en docking-enhed (tildocket) såsom den valgfri mediebase eller batteristangen, skal den fradockes.

⚠ FORSIGTIG! Hvis du vil frakoble et netværkskabel, skal du først fjerne kablet fra tavle-pc'en og derefter fjerne kablet fra netværksenheden.

4. Frakobl alle netværkskabler fra tavle-pc'en.
5. Afbryd forbindelsen fra tavle-pc'en og alle tilsluttede enheder til stikkontakter.
6. Luk skærmen og vend tavle-pc'en om på en flad arbejdsflade.

⚠ FORSIGTIG! For at undgå at beskadige systemkortet skal du fjerne det primære batteri, inden du servicerer computeren.

7. Fjern hovedbatteriet (se [Fjernelse af hovedbatteriet](#)).
8. Vend tavle-pc'en, så toppen vender op.
9. Åbn skærmen.
10. Tryk på tænd/sluk-knappen for at jordforbinde systemkortet.

⚠ FORSIGTIG! For at beskytte mod elektrisk stød skal du altid afbryde tavle-pc'en fra stikkontakten på væggen, før du åbner skærmen.

⚠ FORSIGTIG! Før du rører ved noget inde i tavle-pc'en, skal du have jordforbindelse ved at røre ved en umalet metaloverflade såsom metallet bag på tavle-pc'en. Mens du arbejder, skal du med jævne mellemrum røre en umalet metaloverflade for på den måde at fjerne statisk elektricitet, der kan skade de interne komponenter.

11. Fjern alle eventuelle ExpressCards eller Smart Cards fra de relevante kortstik.
12. Fjern harddisken (se [Fjernelse af harddisk](#)).

Anbefalet værktøj

Procedurerne i dette dokument kræver eventuelt følgende værktøj:

- 1 Lille, almindelig skruetrækker
- 1 Phillips-skruetrækker nr. 0
- 1 Phillips-skruetrækker nr. 1
- 1 En lille plastkysyl
- 1 Cd med Flash BIOS-opdateringsprogram

Sådan slukker du tavle-pc'en

⚠ FORSIGTIG! For at undgå datatab bør du gemme og lukke alle åbne filer og lukke alle åbne programmer, inden du slukker tavle-pc'en.

1. For at lukke for operativsystemet:

1 I Windows Vista:

Klik på Start , klik på pilen i nederste højre hjørne af Startmenuen, som vist nedenfor, og klik derefter på Luk computeren.



1 I Windows XP:

Klik på Start → Turn Off Computer → Slut.

Tavle-pc'en slukkes, når nedlukningen af operativsystemet er gennemført.

2. Sørg for, at tavle-pc'en og alle tilsluttede enheder er slukket. Hvis tavle-pc'en og de tilsluttede enheder ikke blev slukket automatisk, da du lukkede operativsystemet, skal du trykke på tænd/sluk-knappen i 4 sekunder for at slukke dem.

Før du arbejder i tavle-pc'en

Når du har udført udskiftningsprocedurer, skal du sørge for at tilslutte eksterne enheder, kort, kabler osv., før du tænder computeren.

 **FORSIGTIG! For at undgå beskadigelse af computeren må du kun bruge det batteri, der er beregnet til denne specifikke Dell-computer. Brug ikke batterier, som er beregnet til andre Dell-computere.**

1. Forbind alle eksterne enheder, såsom en dockingstation, skivebatteri eller mediebase, og isæt alle kort, såsom et ExpressCard.
2. Forbind telefon- eller netværkskabel til din computer.

 **FORSIGTIG! For at tilslutte et netværkskabel skal du først slutte kablet til netværksstikket i væggen og derefter slutte det til computeren.**

3. Udskift [hovedbatteriet](#).
4. Tilslut forbindelsen fra tavle-pc'en og alle tilsluttede enheder til stikkontakter.
5. Tænd for tavle-pc'en.